

ავტორები: ქრისტინა ლუნდ იორგენსენი და იაკობ რისბრო

კონსტრუქციული ჟურნალისტიკის სახელმძღვანელო





IMS მედია სასწავლო ცენტრი



კონსტრუქციულ ურნალისტიკაში რეპორტიორთა „კომ დოგის“ როლს ემატება დემოკრატიული საუბრის ხელშეწყობა და შესაძლო გადაწყვეტილებებზე მინიმება. ეს კონსტრუქციული ურნალისტიკის განსაკუთრებული უპირატესობაა, რადგან ამის საშუალებით კონსტრუქციული ურნალისტიკა საზოგადოებას და მოქალაქეებს განვითარებაში ეხმარება. ამასთან ერთად, კონსტრუქციული ურნალისტიკა საზოგადოებაში არსებულ პრობლემებსაც ეხება. მისი მიმდევარი ურნალისტებიც კრიტიკულები არიან ინტერვიუს ალების დროს, იკვლევენ და აანალიზებენ. ეს უნდა გაითვალისწინოს ყველა ურნალისტიკა, რომლებიც საკუთარ სამუშაო პრაქტიკაში ამ მიდგომის დანერგვას აპირებს. კონსტრუქციული ურნალისტიკა არის ერთ-ერთი ინსტრუმენტი ურნალისტიკის მრავალ ინსტრუმენტს შორის, რომელიც, საჭიროების შემთხვევაში, ყველა ურნალისტიკა უნდა გამოიყენოს.

დანიის რეგიონალურ ტელევიზიაში კონსტრუქციული ურნალისტიკის პრაქტიკაში დანერგვაში ორივე ავტორი ვართ ჩართული. ეს სამუშაო ჯერაც გრძელდება, მაგრამ ჩვენ უკვე დიდი გამოცდილება მივიღეთ. მუშაობის პროცესში მიღებული გამოცდილების გათვალისწინებით დაინერა ეს ინგლისური სახელმძღვანელო, როგორც დაწვრილებითი პრაქტიკული გზამკვლევი. ვთანამშრომლობთ ორ ორგანიზაციასთან, რომელთაც იგივე მიზნები აქვთ, რაც - ჩვენ. კერძოდ, ვვსურს, რომ კონსტრუქციული ურნალისტიკა გასაგები, პრაქტიკული და ხელმისაწვდომი გავხადოთ მთელი მსოფლიოს ურნალისტებისთვის.

პარტნიორები:

კონსტრუქციული ინსტიტუტის წვლილი კონსტრუქციული ურნალისტიკის შემუშავებაში ძალიან დიდია. სწორედ მათ შეიმუშავეს რამდენიმე ძირითადი მოდელი, რომლებსაც ამ წიგნში ვიყენებთ. ინსტიტუტს აქვს სასტიპენდიო პროგრამაც. ამ პროგრამის ფარგლებში ურნალისტებს ეძლევათ ათი თვე იმისათვის, რომ ახალი ამბების ციკლი შეისწავლონ, ისაუბრონ და საკუთარი აზრები გამოხატონ. ინსტიტუტი ურნალისტებს საშუალებას აძლევს, რომ დაფიქრდნენ და გაარკვიონ, რა ცვლილებებია საჭირო ახალი ამბების ინდუსტრიის გასაუმჯობესებლად. ორივე ავტორი კონსტრუქციული ინსტიტუტის სტიპენდიანტები ვიყავით და ჩვენი თანამშრომლობა სწორედ აქედან დაიწყო.

ასევე ვთანამშრომლობთ IMS-თან, რომელიც არაკომერციული ორგანიზაციაა და ადგილობრივი მედიის მხარდასაჭერად მუშაობს. ისინი მოითხოვენ ხარისხიან ურნალისტიკას, აპროტესტებენ რეპრესიულ კანონებს და იცავენ მედიის ნებისმიერი გენდერის მუშაკებს, რათა უსაფრთხოდ შეძლონ თავიანთი სამუშაოს შესრულება. დემოკრატიულ ღირებულებებზე დაფუძნებული მშვიდობიანი, სტაბილური საზოგადოებები უყრდნობა ეთიკურ და კრიტიკულ ურნალისტიკას, რომელიც მიზნად ისახავს ყველას ჩართულობას.





განვაახლოთ ახალი ამბავის კრიტიკიუმი



განვაახლოთ ახალი ამბავის კრიტიკიუმი

დანიელ ჟურნალისტებს ასწავლიდნენ, როგორ უნდა ამოიკნონ და მოამზადონ „კარგად მომზადებული ახალი ამბავი“ AVIS-K ინსტრუმენტის გამოყენებით. ამ აბრევიატურის ასოები გამოსახავს ახალი ამბავის ხუთ კრიტიკიუმს: დროულობას, მნიშვნელობას, იდენტიფიკაციას, სენსაციასა და კონფლიქტს.

ეს კრიტიკიუმები და მათი ნაკლოვანებები ბოლო წლებში ფართო განხილვის საგანია. მრავალმა დანიურმა მედიასაშუალებამ ახალი ამბავის განსხვავებული კრიტიკიუმებითა და ღირებულებებით დაიწყო მუშაობა. ახლა თითქმის ყველა მათგანი მუშაობს სარედაქციო პრინციპებით, რომლებიც კონსტრუქციულ მიდგომას გულისხმობს. ეს ორგანიზაციები განსაკუთრებულ მნიშვნელობას ანიჭებენ ახლებურ ხედვას, როგორ უნდა ამოიკნონ ჟურნალისტებმა „კარგი ახალი ამბავი“, რადგან კარგად შედგენილი ახალი ამბავი განამტკიცებს ნდობას მედიასა და მოქალაქეებს შორის, აძლიერებს დემოკრატიულ დიალოგს და საზოგადოების ერთიანობას.

გადავახსოვოთ იღა კონსტრუქციულ ამბავ

იდეის განვითარება არის მნიშვნელოვანი საწყისი წერტილი კონსტრუქციული ჟურნალისტიკისათვის. სწორედ ამ ეტაპზე თქვენ აყალიბებთ კვლევის საკითხს, რომელიც ამბის შემდგომი კვლევისთვის ხდება გადამწყვეტი. იდეის განვითარებისთვის კონსტრუქციულ ჟურნალისტიკას შემუშავებული აქვს სამი „საყრდენი“ და მათი პრინციპების დაცვა ჟურნალისტური პროცესის გადამწყვეტ მომენტში კონსტრუქციული მიმართულებით წაგიყვანთ. იმის ასახსნელად, თუ როგორ უნდა შევიძინოთ კონსტრუქციული აზროვნება და გამოვიყენოთ კონსტრუქციული სამუშაო პრაქტიკა რეპორტაჟის ციკლის კეტების დროს, ქვემოთ მოცემულ კონსტრუქციული ჟურნალისტიკის მოდელს გამოვიყენებთ.

კონსტრუქციული ჟურნალისტიკა არის პასუხი თანამედროვე ახალი ამბავის მედიის მზარდ ტაბლოიდიზაციაზე, სენსაციონალიზმსა და ნეგატიურ მიკერძობებაზე. მისი გამოყენება შესაძლებელია, როგორც უახლესი ამბავის რეპორტაჟების მომზადებასთან, ისე საგამოძიებო ჟურნალისტიკასთან ერთად.



	უახლესი ამბავი	საგამოძიებო ჟურნალისტიკა	კონსტრუქციული ჟურნალისტიკა
დრო	ახლა	გემინ	ხვალ
მიზნები	სისწრაფე	ბრალდება	შთაგონება
შეკითხვები	რა? როდის?	ვინ? რატომ?	ახლა რა? როგორ?
სტილი	დრამატული	კრიტიკული	ცნობისმოყვარე
როლი	პოლიციელი	მოსამართლე	ფასილიტატორი
ფოკუსი	დრამა	თაღლითები და მსხვერპლი	პრობლემის გადაწყვეტა და საუკეთესო პრაქტიკა

ბადაჯაჯიოთ იდაა კონსტრუქციულ აბაად

კონსტრუქციული ჟურნალისტიკისათვის იდეის განვითარება არის მნიშვნელოვანი საწყისი წერტილი. ამ ეტაპზე თქვენ აყალიბებთ საკვლევ კითხვას, რომელიც ამბის შემდგომი კვლევისთვის ხდება გადამწყვეტი. იდეის განვითარებისთვის კონსტრუქციულ ჟურნალისტიკას შემუშავებული აქვს სამი „საყრდენი“ და მათი პრინციპების დაცვა ჟურნალისტიკური პროცესის გადამწყვეტ მომენტში კონსტრუქციული მიმართულებით წაგიყვანთ.

საყრდენი 1: ფოკუსირება პრობლემის გადაჭრაზე

კონსტრუქციული ჟურნალისტიკის მოდელის პირველი საყრდენის მიხედვით, იდეის განვითარება მოითხოვს იდენტიფიცირებულ პრობლემას, რომელსაც ცნობილი შედეგები აქვს. როდესაც ირჩევთ შესაძლო გადამწყვეტას, არსებული ვარიანტები შეისწავლეთ ისეთივე მკვეთრი, კრიტიკული დამოკიდებულებით, როგორსაც იჩენთ ხოლმე საზოგადოების წინაშე არსებული პრობლემის შესწავლისას. მას შემდეგ, რაც განხორციელებად, განზოგადებად გადამწყვეტას(ებს) აღმოაჩენთ, გააცანით ისინი პრობლემის გადაჭრაზე პასუხისმგებელ პირებს. გარკვეული დროის შემდეგ ისევ დაუკავშირდით პასუხისმგებელ პირებს და ნახეთ, მოგვარდა თუ არა პრობლემა.

საუბარია ამ კითხვების დასაფა:

- როგორი პროგრესი გვაქვს?
- ვის გადაუჭრია მსგავსი პრობლემა აქამდე?
- ყველგან მუშაობს ეს მეთოდი?
- ვის შეუძლია პრობლემის გადაჭრა?
- თავად დანტერესებული მხარეები გვთავაზობენ გადაჭრის გზას?
- ახლებური გადამწყვეტა ხომ არ უნდა შემუშავდეს?
- საშუალება მიეცით მოქალაქეებსა და ექსპერტებს, რომ თავად მოიფიქრონ ან ერთად შეიმუშაონ გადამწყვეტილებები.

საყრდენი 1-ის ფარგლებში შავიქლით, იბაშაოთ შავიქლით ფორმატაბით:

„მათ ეს პრობლემა მოაგვარეს.“

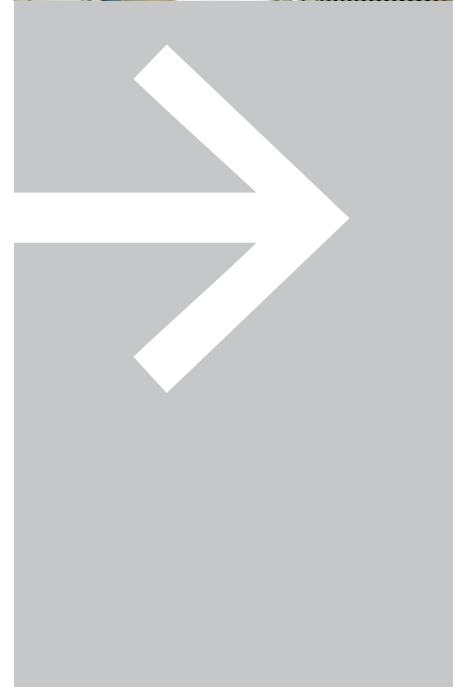
„ვის აქვს ძალაუფლება, რომ ეს შეცვალოს.“

საყრდენი 2: ფოკუსირება მიმოსილვასა და ნიუანსებზე

მე-2 საყრდენი გულისხმობს კონტექსტზე და ნიუანსებზე მუშაობას. თქვენი იდეის განვითარება ეფუძნება კონკრეტულ პრობლემას, რომელსაც ქონდა შედეგები. რელევანტური იქნება, თუ შევისწავლით, როგორ ხდებოდა დროთა განმავლობაში საკითხის განვითარება, თუ განვიხილავთ დიდი რაოდენობით მონაცემებს, ან რომელიმე კონკრეტულ შემთხვევას მრავალი პერსპექტივიდან თუ დავინახავთ.

საუბარია ამ კითხვების დასაფა:

- რა მონაცემები და ფაქტები უზრუნველყოფს პრობლემის უკეთესად გაგებას?
- შეიძლება თუ არა, დამატებითი წყაროების განხილვამ დაგვანახოს პრობლემის ნიუანსები?
- როგორ იცვლებოდა პრობლემის განვითარება დროთა განმავლობაში?
- როგორია ამ საკითხის ისტორიული ფონი?
- რა არის ამ ამბის ძირითადი კონტექსტი?
- შეგიძლიათ თუ არა, ხელახლა დაებრუნდეთ ამ ამბავს და გაიგოთ, როგორ განვითარდა მოვლენები?
- არსებობს თუ არა მითები, რომელთა დადასტურება ან უარყოფა შესაძლებელია?





საყრდენი 2-ის ფარგლავში შავიქლიათ, ივაშაოთ შავლაგი ფორმათავით:

- „მითის შემომწება.“
- „ამბის ფასადს მიღმა.“
- „გავიგოთ, რა მოხდა.“

საყრდენი 3: ჩართულობა

საყრდენი 3 ეხება იდეების გენერირებასა და განვითარებას მოქალაქეების, დაინტერესებული მხარეებისა და გადაწყვეტილების მიმღები პირების ჩართულობით. თქვენი, როგორც ურნალიტიკის, ამბიციაა, გამოხვიდეთ აღმწერის და პასიური დამკვირვებლის როლიდან და უფრო აქტიური როლი შეასრულოთ ჩართული მხარეების ერთმანეთთან მიახლოებაში, რათა შეძლონ რთული ან დაპირისპირების გამომწვევი საკითხების ერთად განხილვა. თქვენ შეგიძლიათ, შეახვედროთ სხვადასხვა აქტორები, რომ ერთად შეიმუშაონ გადაწყვეტილებები, ან ამბის სხვადასხვა ნიუანსი გაიგონ. ამგვარად, არსებობს ჩართულობის ორი ფორმა.

- პირველი ეხება მოქალაქეების ჩართულობას კონკრეტული ამბის მოძებნამდე. უნდა ვთხოვოთ, რომ მათ თავად მოახდინონ იმ საკითხების იდენტიფიცირება, რომლებიც მათ აწუხებთ – ამას საჯარო ჩართულობის ურნალიტიკასაც უწოდებენ.
- მეორე ეხება მოქალაქეების ჩართულობას მას მერე, რაც იპოვიან იმ საკითხს, რომლის გაუმჯობესებაც გსურს – ამას დიალოგის ურნალიტიკასაც უწოდებენ.

საყრდენი 3 ამ კითხვების დასმას ახება:

- შეუძლია თუ არა თქვენს მედიას, რომ აქტიური როლი შეასრულოს მოქალაქეების, დაინტერესებული მხარეების, ექსპერტებისა და გადაწყვეტილების მიმღები პირების ჩართულობაში?
- შეიძლება თუ არა ისინი ჩაერთონ ამბის განვითარებამდე და/ან განვითარების შემდეგ?
- ხედავთ თუ არა ამ ამბავში პოტენციალს ცოცხალი ურნალიტიკისათვის? შეგიძლიათ, რომ მოაწყოთ დებატები, სემინარი ან სხვა სახის ღონისძიება?
- შეგიძლიათ თუ არა, ჩართოთ თქვენი აუდიტორია გადაწყვეტილებების შემუშავებაში, სიუჟეტის ნიუანსების დადგენაში ან შექმნათ გარემო ოპონენტების მორიგებისთვის ნაბიჯების გადასადგმელად და წვლილი შეიტანოთ პრობლემის უკეთესად გაგებაში?

ჩართულობა მანამდე, ვიდრე ახლავი განვითარდება

ამ მოდელით მუშაობისას უკითხვით მოქალაქეებს, რა პრობლემის გამოკვლევა უნდათ. მოქალაქეების მოსაზრებები შეიძლება, შეაგროვოთ ონლაინ სოციალური მედიის, გამოკითხვების, საინფორმაციო ბიულეტენების ან ნებისმიერი სხვა პლატფორმის საშუალებით, რომელსაც თქვენს აუდიტორიასთან კომუნიკაციისთვის იყენებთ. ამასთანავე, ეს შეიძლება, ჩატარდეს ცოცხალი ფიზიკური ღონისძიების ფარგლებში, კონკრეტულად შერჩეული სამიზნე ჯგუფების მოწვევით ან უფრო ფართო მასშტაბით, ფართო საზოგადოების ჩართულობით. (ისიც შესაძლებელია, რომ ჩართულობისთვის თემა წინასწარ განისაზღვროს „ნიუსრუმში“. ამ შემთხვევაში მიიღებთ მოსაზრებებს თქვენ მიერ არჩეულ თემასთან დაკავშირებით).

საყრდენი 3 ამ კითხვების დასმას ახება:

- შეუძლია თუ არა თქვენს მედიას, რომ აქტიური როლი შეასრულოს მოქალაქეების, დაინტერესებული მხარეების, ექსპერტებისა და გადაწყვეტილების მიმღები პირების ჩართულობაში?
- შეიძლება თუ არა ისინი ჩაერთონ ამბის განვითარებამდე და/ან განვითარების შემდეგ?
- ხედავთ თუ არა ამ ამბავში პოტენციალს ცოცხალი ურნალიტიკისათვის? შეგიძლიათ, რომ მოაწყოთ დებატები, სემინარი ან სხვა სახის ღონისძიება?

- შეგიძლიათ თუ არა, ჩართოთ თქვენი აუდიტორია გადაწყვეტილებების შემუშავებაში, სიუჟეტის ნიუანსების დადგენაში ან შექმნათ გარემო ოპონენტების მორიგებისთვის ნაბიჯების გადასადგმელად?

ჩართულობა მას შიგნით, რაც ახლავს უკვე გაქვით

მეორე ტიპის ჩართულობა ხდება მას შემდეგ, რაც უკვე განსაზღვრეთ კონკრეტული საკითხი, რომლის გაშუქებაც გსურთ და საკვლევო კითხვა უკვე მოცემული გაქვთ. ამ მოდელის მიხედვით, შეიძლება მოქალაქეების ჩართვა არჩეულ პრობლემასთან დაკავშირებით კითხვების დასმით. ისიც შესაძლებელია, რომ მოქალაქეები ჩაერთონ გადაწყვეტილებების მოძებნაში ან ნიუანსების დადგენაში.

საუბარია ამ კითხვების დასვაზე:

- გაქვთ შემოთავაზება, როგორ უნდა გადაიჭრას ეს პრობლემა?
- შესაძლებელია თუ არა გადაწყვეტილებების მოძებნა ან ახალი ნიუანსების აღმოჩენა სემინარზე ან შეხვედრაზე, რომელსაც დაესწრებიან მოქალაქეები, დაინტერესებული მხარეები, ექსპერტები და გადაწყვეტილების მიმღები პირები?
- შესაძლებელია თუ არა, დებატებით ხელი შეეწყოს განსხვავებული აზრის მქონე მხარეების მორიგებას?

საყრდენი 3-ის ფარგლებში შეგიძლიათ, იფიქროთ შიგნით ფორმატებით:

- „პრობლემას ერთად გადავჭრით.“
- „გაიცანი შენი ოპონენტი.“
- „გადადგი ნაბიჯი მორიგებისკენ.“

საპარაზიგო ჯგუფი ან მართო შესასრულაბლად: იპოვეთ კონსტრუქციული ახლავი

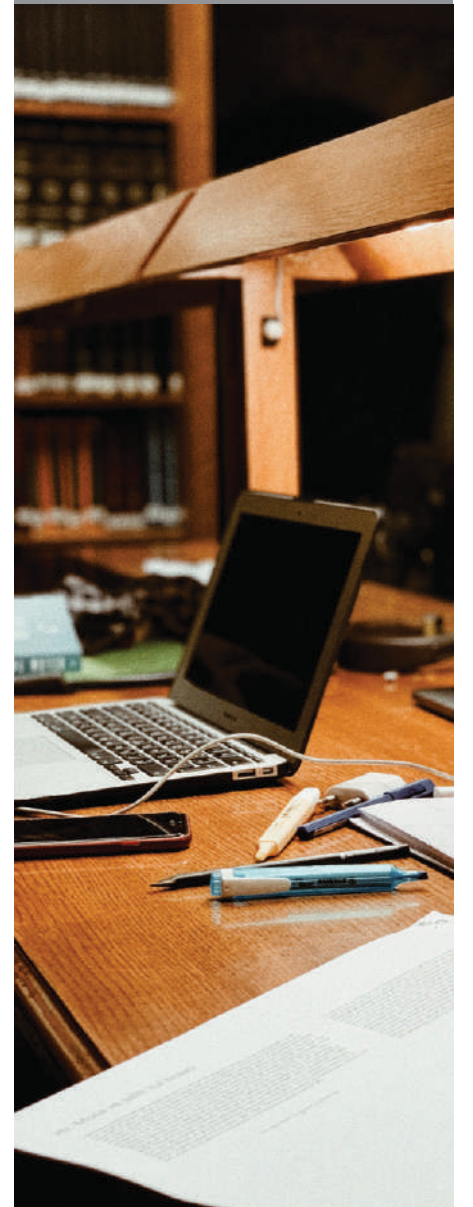
გაზეთში, რადიოს ან ტელევიზიის სიუჟეტში იპოვეთ ისეთი ახალი ამბავი, რომელშიც აღწერილია პრობლემა. განავითარეთ იდეა სამი „საყრდენიდან“ ერთ-ერთის მიხედვით.

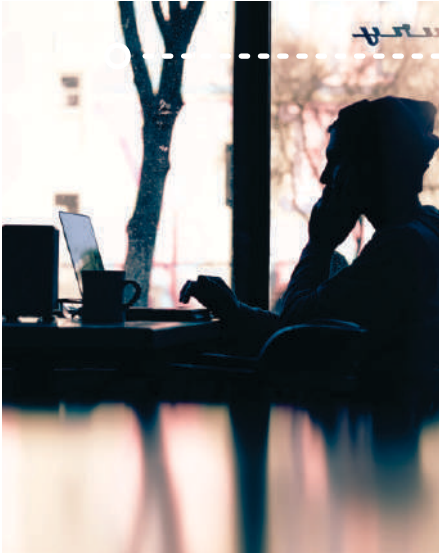
1. ფოკუსირება პრობლემის გადაჭრაზე.
2. ფოკუსირება ამბის ნიუანსებზე.
3. ფოკუსირება ჩართულობაზე.

ჯგუფური დისკუსია:

ამბების წარდგენა ერთმანეთისთვის.

რას უწყობს ხელს პრობლემის კონსტრუქციული მხრიდან დანახვა?





კვლევა კონსტრუქციული გზით



კვლევის ეტაპზე უნდა მოძებნოთ ფაქტები და დოკუმენტაცია იმ საკვლევ კითხვის შესაბამისად, რომელიც იდეის შემუშავებასთან ერთად ჩამოაყალიბეთ. კვლევა დავყავით სამ კონსტრუქციულ მიდგომად, რომლებიც თქვენთვის უკვე ცნობილია: გადანწყვეტილებების კვლევა, ნიუანსების კვლევა და ჩართულობით კვლევა.

გადაწყვეტილების კვლევა - საყრდენი 1

როდესაც გადანწყვეტილებებს იკვლევთ, მნიშვნელოვანია, გააკეთოთ ამ გადანწყვეტილებების კრიტიკული ანალიზი. არსებობს რაიმე დოკუმენტაცია ამ გადანწყვეტილებების შედეგიანობის შესახებ? რატომ იმუშავა ამ შემთხვევაში და მუშაობს თუ არა სხვაგანაც? როდესაც კონსტრუქციულ ურნალიტიკას მიჰყვებით, გადანწყვეტილებების მიმართ ისეთივე კრიტიკული უნდა იყოთ, როგორც საზოგადოების პრობლემების შესწავლისას ხართ ხოლმე.

შავითხვაში გადაწყვეტილებაზე ორიენტირებული აზრის კვლევისათვის:

- არის პრობლემის ასეთი გადანწყვეთა განზოგადებადი? (მუშაობს თუ არა ეს გადანწყვეთა სხვაგანაც?)
- არსებობენ თუ არა ექსპერტები ან მკვლევრები, რომლებსაც ამ გადანწყვეტილების სისწორის დადასტურება შეუძლიათ?
- ვის ეკისრება პასუხისმგებლობა და ვის შეუძლია ამ გადანწყვეტილების განხორციელება?
- როგორ და როდის შეიძლება ამ გადანწყვეტილების გამოყენება?
- გაითვალისწინებენ თუ არა გადანწყვეტილების მიმღები პირები ამ გადანწყვეტილებას?

ნიუანსების კვლევა - საყრდენი 2

აქ მნიშვნელოვანია გულდასმით და ჩაღრმავებით ძიება. უნდა გეყოს გამბედაობა, რომ მიჰყვით ნიუანსებს და იპოვოთ წყაროები, რომლებიც უფრო მეტს გვეუბნებიან, ვიდრე გამარტივებული „იმან თქვა“, „ამან თქვა“ მოდელი. მოძებნეთ წყაროები და მონაცემები, რომლებიც ეჭვქვეშ აყენებს ან ართულებს თქვენს ჰიპოთეზას. კვლევის ამ მიდგომის გამოყენებით შეიძლება, მივიღოთ ტრადიციული კრიტიკული ახალი ამბების მსგავსი სიუჟეტი, მაგრამ ამ შემთხვევაში გვექნება ურნალიტიკა უფრო ფართო ხედვით. საუბარია იმაზე, რომ უნდა ვისწრაფოდეთ, ვაჩვენოთ სიტუაციის ყველაზე ზუსტი სურათი და ყველაზე სრული მიმოხილვა.

შაკითხვაში, როცა აზვის ნიუანსებს ვიკვლიათ:

- რას გვიჩვენებს ყველა მონაცემის მიმოხილვა?
- რას აჩვენებს მონაცემები ნორმალური განაწილების მრუდში (და არა წარმატების ან წარუმატებლობის უკიდურეს წერტილებში)?
- როგორ გამოიყურება ეს სხვა სდეროებთან მიმართებაში?
- როგორი იყო განვითარება ბოლო xx წლის განმავლობაში?
- რა არის ასეთი განვითარების მიზეზი?
- ვინმეს ხომ არ შეუძლია ახსნას პრობლემა ამბის განვითარების სხვა მხრიდან?
- ვინ არის პასუხისმგებელი მოვლენების ამგვარ განვითარებაზე?
- მდგომარეობა იმაზე უკეთესია თუ უარესი, ვიდრე აქამდე იყო?
- რატომ ახლა?

კვლევა ჩართულობით – საყრდენი 3

აქ ჟურნალისტი აქტიურ როლს ასრულებს. გადავწყვიტეთ, ცალ-ცალკე განვიხილოთ ჩართულობით კვლევა თემის არჩევამდე და ჩართულობით კვლევა მას შემდეგ, რაც უკვე ჟურნალისტმა თავისი საკვლევო თემა აირჩია.

ჩართულობით კვლევა აზვის არჩევამდე

კვლევისას, რომელშიც მოქალაქეები თემის არჩევამდე ჩაერთვებიან, ჟურნალისტი ეძებს მოქალაქეთა მოსაზრებებს. რა პრობლემები აქვთ ისეთი, რომლებსაც ხელისუფლებაში მყოფთა ყურადღება სჭირდება? მთავარი ისაა, რომ ისინი კვლევაში უნდა ჩაერთონ. ეს ასევე ცნობილია, როგორც საჯარო ჩართულობის ჟურნალისტიკა.

ჟურნალისტურ პროცესში საჯარო ჩართულობის მალალი ხარისხის დროს ჟურნალისტებს შეუძლიათ, გამოიყენონ კოლექტიური ცოდნა და ცნობისმოყვარეობა, რომელიც მოქალაქეებს მოცემული საკითხის მიმართ აქვთ.

შაკითხვაში საჯარო ჩართულობის ჟურნალისტიკის კვლევისას:

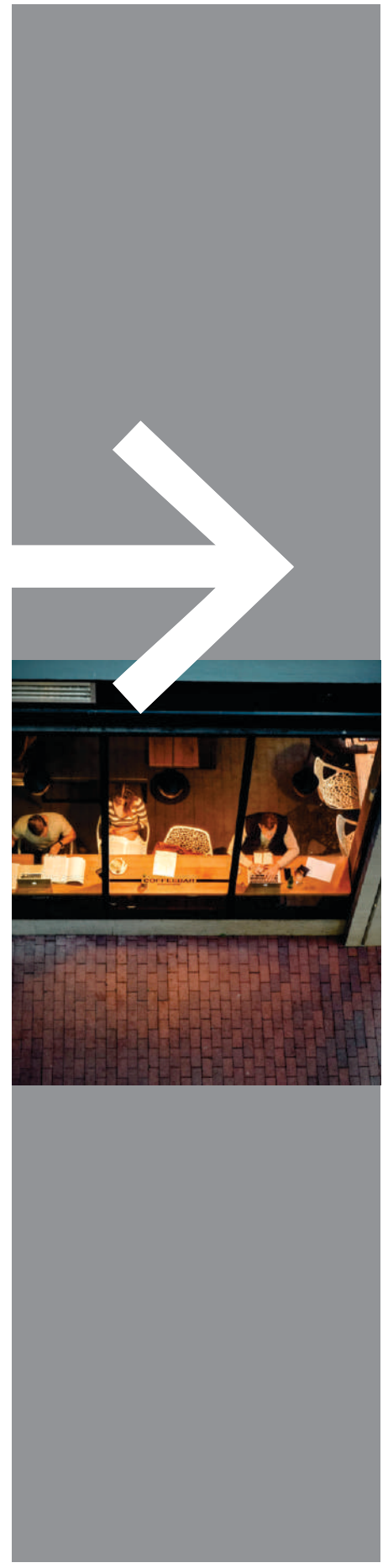
- რა თემებია საზოგადოების დღის წესრიგში?
- რა აინტერესებს საზოგადოებას ან რა უჭირს მას?
- რა აინტერესებს თქვენს აუდიტორიას?

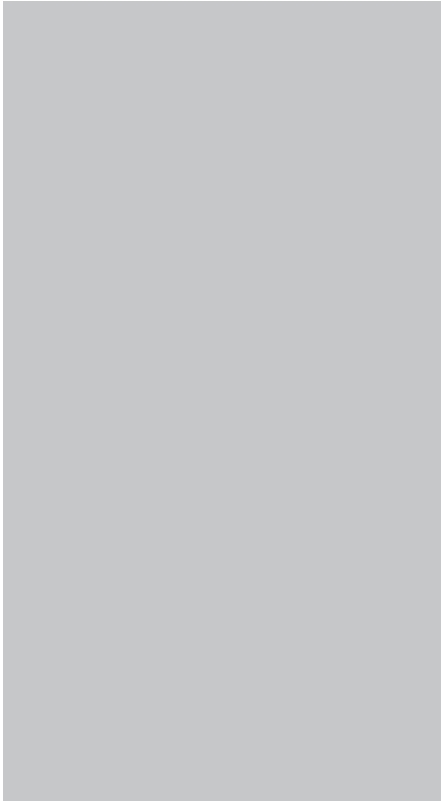
ჩართულობით კვლევა აზვის არჩევის შემდეგ

ამბის იდენტიფიცირების შემდეგ შეგიძლიათ შეაგროვოთ ახალი ცოდნა და ახალი მოსაზრებები თქვენი ისტორიებისთვის, ასევე შეგიძლიათ, შეკრიბოთ დაინტერესებული მხარეები, რომ საერთო ენის გამოსანახად ან პრობლემის გადასაწყვეტად ერთობლივად იმუშაონ.

საქმეში ჩართული ადამიანების შეკრების შემთხვევაში დისკუსიის მონაწილეები ფრთხილად უნდა შეარჩიონ. უნდა იყოს თუ არა ჩართული მოქალაქეთა დიდი ჯგუფი? იქნებ ეს უნდა იყოს მცირე ჯგუფი მხოლოდ იმ ადამიანებისა, რომლებსაც პირადად აქვთ რალაც დასაკარგი? იქნებ დარგის ექსპერტები უნდა ჩართონ, ან სხვები, ვისაც ეს ამბავი ეხება?

შეხვედრის მიზანიც ნათელი უნდა იყოს. გსურთ, რომ საზოგადოებამ ამ ამბის შესახებ ხედვა შეიქმნას? გინდათ, რომ საერთო ენა გამოინახოს მათ შორის, ვისაც უთანხმოება აქვს? თვლით, რომ დროა, გადაწყვეტილებებზე ვიმუშაოთ?





შაკითხვათა ბა-3 საყრდენის მიხედვით კვლევისას:

- რა არის ყველაზე მნიშვნელოვანი გამოწვევები ჩართული ადამიანებისთვის?
- როგორ ჩავართოთ დაინტერესებული მხარეები, მოქალაქეები, ექსპერტები და გადამწყვეტილების მიმღები პირები?
- ვის აქვს ცვლილებების განხორციელების ძალაუფლება?
- რა არის ამ ფორმის ჩართულობის მიზანი?

ჭაფური სავარჯიშო: არის თუ არა ნიუანსები?

გადადით საინფორმაციო საიტზე და იპოვეთ ახალი ამბავი, რომელიც ეფუძნება პრობლემას. ვინ არის ბუფერი ან ტელევიზიით გადაცემული სიუჟეტის წყარო?

ბაკითით საკუთარი კვლევა ამ ამბავზე:

შეგიძლიათ მონაცემების მოპოვება უფრო ხანგრძლივი პერიოდის განმავლობაში?

არსებობს თუ არა მეთი კვლევა ამავე თემაზე?

არსებობს თუ არა ამ ამბავთან დაკავშირებით განსხვავებული თვალსაზრისის გამომხატველი სხვა წყაროები?

რა შესაძლებლობებს ხედავთ საინტერესო კვლევისთვის?

ახლა დაწერეთ თქვენი კვლევის მონახაზი სიუჟეტის ახლებური ხედვითა და სტრუქტურით.

იმსჯელეთ ჭაფურში, როგორ განვითარდება ამბავი და მისი ხედვა, როდესაც მონაცემთა უფრო დიდ რაოდენობას და რამდენიმე წყაროს დაეფუძნება ამბის განხილვა.

წყაროების კონსტრუქციული შერჩევა

წყაროების შერჩევისას მნიშვნელოვანია ჩავართოთ ის ადამიანები, რომლებიც წარმოადგენენ ამბის ყველა მხარეს; წყაროები, რომლებსაც შეეძლიათ, გადამწყვეტილებები შემოგვთავაზონ და ამბის ნიუანსები მოგვანოლონ. მნიშვნელოვანია გაცნობიერება, რომელ შემთხვევას აირჩევთ, რომ თავიდან აიცილოთ სტერეოტიპები. დარწმუნდით, რომ თქვენი წყაროები ასახავს მოსახლეობის მრავალფეროვან შემადგენლობას და მოიცავს ამ საკითხში გამოცდილ ადამიანებს, აგრეთვე, აკადემიური და პროფესიული ცოდნის მქონე ექსპერტებს.

როდესაც კონსტრუქციული ურნალისტიკის პრინციპებით მუშაობთ და წყაროებს ეძებთ, უნდა გაითვალისწინოთ ძირითადი მოთხოვნები, რომლებიც არ განსხვავდება ტრადიციული ურნალისტიკის წყაროების მოთხოვნებისგან.

ამიტომ ყოველთვის მიაქციეთ ყურადღება წყაროს:

- სანდოობას.
- ინტერესებს ან მოტივებს.
- სტატუსს - იქნება ეს რომელიმე მხარე, გამოცდილების მქონე თუ ექსპერტი წყარო.
- მოცემულ საკითხთან კავშირს.
- მიკერძოების განსაკუთრებულ ფორმებს, რომლებიც წყაროს პროფესიას ან კონფიდენციალობას უკავშირდება.

თავი აარიდეთ ცრუ ბალანსს

ურნალისტიკაში ყოველთვის მნიშვნელოვანია, შეინარჩუნო ბალანსი და საქმეში ჩართულმა ყველა მხარემ ისაუბროს. თუმცა არსებობს „ცრუ ბალანსის“ საშიშროება, როდესაც ურნალისტიკა სხვა წყაროების თანაბარ წონას ანიჭებს იმ წყაროებსაც, რომლებსაც არ გააჩნიათ მონაცემები და რომლებიც ეყრდნობიან მოსაზრებას და არა - დასაბუთებულ არგუმენტს. ურნალისტიკის ერთ-ერთი ამოცანაა, განსაზღვროს ნებისმიერი ამბის ყველაზე ძლიერი მტკიცებულება ან პრობლემური მხარე და ეს აუდიტორიასაც განეზარტოს.

კიდევ ერთი საშიშროება გარკვეული საზოგადოებების, ქვეყნების ან რეგიონების გამუქების ბალანსია. მაგალითად, როდესაც კონკრეტული უმცირესობის ახალი ამბები ფოკუსირებულია მხოლოდ ისეთ საკითხებზე, როგორცაა დანაშაული ან რელიგია, ეს მოქმედ პირებს სტერეოტიპულ პერსონაჟებად აღქვას და მათთვის დამახასიათებელი წარმატებებისა და პრობლემების აღქმა ვეღარ ხერხდება. საერთაშორისო ახალი ამბების ფარგლებში არსებობს განსაკუთრებული საფრთხე იმისა, რომ შესაძლებელია, მთლიანი რეგიონები რამდენიმე ძირითად თემაზე დავიყვანოთ. ასეთი თემებია, მაგალითად, ომი და სიღარიბე. ახალ ამბებზე „პარაშუტის ჟურნალისტიკის“ (parachute journalism) პრინციპით მომუშავე გუნდები საკუთარი რედაქციის დღის წესრიგს მიჰყვებიან და ვერ აშუქებენ რეგიონის გამოცდილების მთლიან სპექტრს, როგორც სუბსაჰარული აფრიკის მაგალითზე შეიძლება ვნახოთ.

ყურადღება მივაქციოთ ფორმულირებას

თქვენი იდეის განვითარებას შეუძლია, ამბავი კონსტრუქციული მიმართულებით წაიყვანოს. ამის შესაბამისად ხდება პრობლემების იდენტიფიცირება, საკვლევი კითხვების ჩამოყალიბება და წყაროების მოძიება. თუმცა, ამავე დროს, მიმდინარეობს არაცნობიერი პროცესიც, რომელსაც ფორმულირება ჰქვია. თქვენ უნებლიეთ ირჩევთ, საიდან შეხედოთ ამბავს. თქვენ მიერ შერჩეული წყაროები, სიტყვები, რომლებითაც ამ ამბავს გადმოსცემთ, არის არჩევანი, რომელსაც იმიტომ აკეთებთ, რომ ეს თქვენ ხართ. ჟურნალისტიკა არის ფილტრი რეალობასა და ადამიანების მიერ ამ რეალობის აღქმას შორის. ჟურნალისტის სიტყვები და კონტექსტი გავლენას ახდენს აუდიტორიის მიერ სამყაროს აღქმაზე. ამიტომ სიტყვების ფრთხილად და ზუსტად შერჩევა მნიშვნელოვანია.

ფორმულირების კონსტრუქციული პერსპექტივით გაკეთება ნიშნავს, რომ არ უნდა წარმოვარჩინოთ წყარო უმწიკო მსხვერპლად ან არ ვეძებოთ გამონაკლისი შემთხვევები. როდესაც გადაწყვეტილებას იღებთ, რომელი წყაროები უნდა გააშუქოთ, მოძებნეთ შემთხვევები, რომლებიც აჩვენებს გამბედაობას, სწრაფვას და სხვებსაც პრობლემების გადაჭრას შთააგონებენ. დაუპირისპირდით მართვ სტერეოტიპებს და ავტომატურად ნუ გააკეთებთ მთლიანი ამბის ან საზოგადოების რომელიმე ერთი ჯგუფის შესახებ წარმოდგენის ფორმულირებას.

კითხვები, რომლებიც უნდა დაისვას არასწორი ფორმულირების თავიდან ასაცილებლად:

ამბისადმი თქვენი მიდგომის შესახებ:

- როგორია ამბისა და მოქმედი პირების თქვენეული ფორმულირება?
- აცნობიერებთ საკუთარ მიკერძოებულობას?
- შეკითხვებს სტერეოტიპულად ხომ არ სვამთ?

შემთხვევების შესახებ:

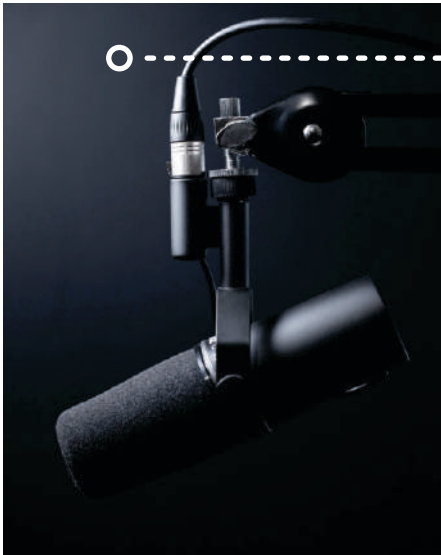
- ეს შემთხვევა დამახასიათებელია ამ ჯგუფისთვის?
- ეს შემთხვევა მსხვერპლს წარმოაჩენს თუ ადამიანის სიმამაცეს და ენერგიულობას?
- ეს შემთხვევა მიკერძოებულადაა შერჩეული თუ ობიექტური და ნეიტრალური კრიტერიუმებით?

ჯგუფური სავარჯიშო: ცრა ბალანსი?

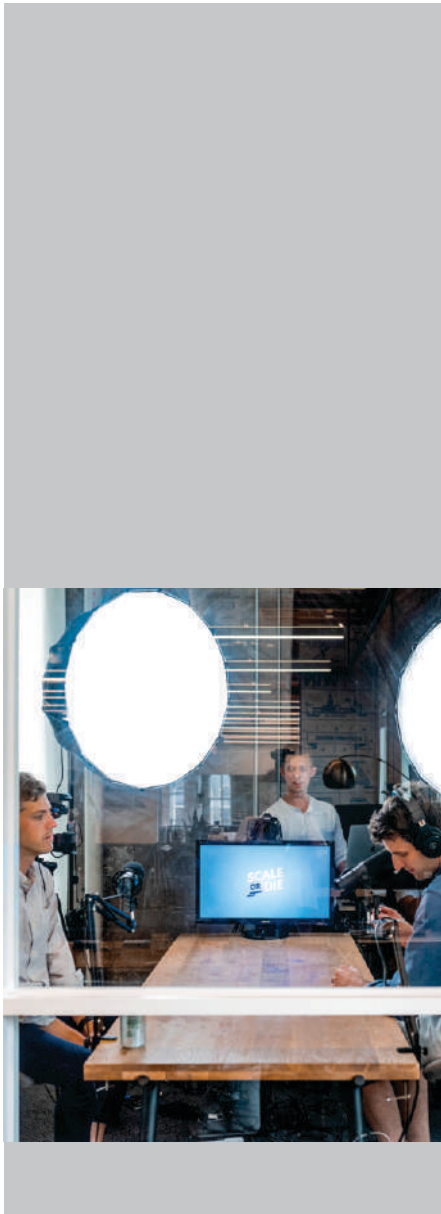
თითოეულმა თქვენგანმა 15 წუთი დაუთმეთ მაგალითების მოძიებას და იპოვეთ ჟურნალისტიკის ისეთი მაგალითი, რომელშიც, თქვენი აზრით, ამბის სტერეოტიპულად ფორმულირება ხდება. შესაძლებელია, სტერეოტიპულად იყოს შერჩეული წყარო ან შემთხვევა, ან მიკერძოებულად იყოს წარმოჩენილი. წარუდგინეთ ერთმანეთს თქვენი მაგალითები და ყურადღება გაამახვილეთ შემდეგზე:

- რაშია გამოხატული ამბის მიკერძოებული ფორმულირება – წყაროს წარმოჩენაში, წყაროს არჩევანში თუ შემთხვევის არჩევანში?
- ამბის ასეთი ფორმულირება რა გავლენას ახდენს აუდიტორიის მიერ პრობლემის აღქმაზე?
- სხვა რა წყაროები ან შემთხვევები შეიძლებოდა აერჩია ჟურნალისტს ნაკლებად სტერეოტიპული ფორმულირების მისაღწევად?
- თქვენ რომ ეს ამბავი დაგეწერათ, რას გააკეთებდით იმისთვის, რომ სტერეოტიპულად ფორმულირებული არ ყოფილიყო?





კონსტრუქციული ინტერვიუს ტექნიკა



ჟურნალისტური პროცესის ამ ეტაპზე რამდენიმე მარტივი ნაბიჯით შესაძლებელია ამბის თხრობის კონსტრუქციულ მიმართულებაზე გადაყვანა. ზოგადად, ისევე, როგორც კლასიკურ ჟურნალისტიკაში, აქაც საქმე ეხება სამეზაოსადმი ცნობისმოყვარეობითა და ღიად მიდგომას, კარგად მოსმენასა და საკუთარი ჰიპოთეზის კრიტიკულად შემოწმებას.

კონსტრუქციული პერსპექტივით ჩატარებული ინტერვიუების მიზანი მოქალაქეების მსოფლმხედველობის გაფართოება და თქვენ მიერ წამოჭრილი საკითხების გაგების უზრუნველყოფაა. ხალხს ამ საკითხების ცოდნა სჭირდება. როდესაც ინტერვიუებს ისე ვუყურებთ, როგორც ბრძოლას იმ ადამიანების წინააღმდეგ, რომლებსაც ძალაუფლება და ცოდნა აქვთ, რესპონდენტისგან რაიმეს სწავლის შესაძლებლობას ვკარგავთ. „გამოჭერის ჟურნალისტიკა“ (gotcha journalism) საუბრის გაგრძელების შესაძლებლობას სპობს. წყაროსთან ინტერვიუ საკმარისი ენთუზიაზმით უნდა ჩატარდეს, რაც თქვენი და თქვენი ამბის შინაარსისა და სანდოობის უზრუნველსაყოფად აუცილებელია. ინტერვიუს მიზანი არ არის, იყოთ კრიტიკული, მაგრამ კრიტიკული მიდგომა არის გადამწყვეტი ინსტრუმენტი, რომელიც ყველა ინტერვიუში დაგვირდება.

შვიდი მომაკვინებალი ცოდვა ინტერვიუს დროს

კონსტრუქციული ინტერვიუს ტექნიკის შესახებ მოსაზრებები ეფუძნება გაფრთხილებებს „ინტერვიუს შვიდი მომაკვინებელი ცოდვის შესახებ“, რომლებიც ჟურნალისტიკის პროფესორმა ჯონ სავატსკიმ ჩამოაყალიბა. როდესაც ინტერვიუს იღებთ, ნუ ჩაიდენთ ამ „ცოდვებს“:

- 1. მსჯელობა შეკითხვის გარეშე.**
- ეს შემამოფოთებელი გზავნილი იყო.
- 2. ორი შეკითხვის ერთდროულად დასმა.**
- როგორ დამავდით და როგორ ხართ ახლა?
- 3. მსჯელობის ჩადება კითხვაში.**
- თქვენ ახლახან მამა დაკარგეთ. ალბათ, ახლა ძალიან გიჭირთ!
- 4. გაზვიადება შეკითხვაში.**
- იმ დღეს სამსახურში შეხვედრა ძალადობრივი გამოცდილება ხომ არ იყო?
- 5. პროვოკაციული სიტყვები – დამუხტული სიტყვები.**
- მართალია, რომ ამდენი ხანი უმუშევარი ხართ?
- 6. პასუხისკენ წამყვანი და რიტორიკული შეკითხვები.**
- არ არის სამწუხარო, რომ ამის გაკეთება შეუძლებელია?
- 7. დახურული კითხვები.**
- მამასადამე, თქვენ შენუხდით, როცა სამსახურიდან გაგათავისუფლეს, არა?

გადაწყვეტილებაზე ფოკუსირებული ინტერვიუ

როდესაც გადაწყვეტილებების პოვნის მიზნით ინტერვიუს იყენებთ, გჭირდებათ მომავალზე ორიენტირებული კითხვების დასმა და მოქმედებისკენ მოწოდება იმ საკითხთან დაკავშირებით, რომლის გამორკვევის პროცესშიც ხართ. ზოგადი კითხვა ასეთია: რა უნდა გავაკეთოთ ახლა?

თუ მოძებნილი გვაქვს შესაძლო გადაწყვეტილებები, მაშინ მნიშვნელოვანია იმის დადგენა, რა დოკუმენტაცია არსებობს, რომელიც გვიჩვენებს, რომ გადაწყვეტილება არის ეფექტური, განზოგადებადი და გამეორებადი.

გადაწყვეტილებაზე ფოკუსირებული ინტერვიუს შაკითხვები:

- რა არის საჭირო პრობლემის გადასაჭრელად?
- ვის შეუძლია პრობლემის გადაჭრა?
- თქვენ თვითონ თუ შეგიძლიათ დახმარება პრობლემის გადაწყვეტაში?
- ვინ არის პასუხისმგებელი პრობლემის გადაწყვეტაზე?
- ვის შეუძლია, შეიმუშაოს გადაწყვეტილება?
- იცით თუ არა ისეთი გადაწყვეტილება, რომელიც დაეხმარა სხვებს ამ პრობლემის გადაჭრაში?
- რატომ არის ეს კარგი გადაწყვეტილება?
- შეგიძლიათ თუ არა აღწეროთ, როგორ მუშაობს ეს გადაწყვეტილება?
- გაქვთ მტკიცებულება, რომ ეს გადაწყვეტილება მუშაობს?
- რა სირთულეები იქმნება ამ გადაწყვეტილების განხორციელებისას?
- რისი სწავლა შეუძლიათ სხვებს ამ გადაწყვეტილების შესახებ თქვენი გამოცდილებიდან?
- შეუძლიათ სხვებს ამ გადაწყვეტილების გამოყენება?

თქვენს ინტერვიუებში კონსტრუქციულად და მაინც კრიტიკულად რომ გამოიყურებოდეთ, „გმირების“ ისევე უნდა გამოიწვიოთ, როგორც - „ბოროტმოქმედები“. ეს იმას ნიშნავს, რომ კრიტიკული შეკითხვები უნდა დაუსვათ მათ, ვისაც აქვს გადაწყვეტილების შემოთავაზება, რადგან ეს მეთოდი საუკეთესო პასუხებს იძლევა.

ნიუანსებზე ფოკუსირებული ინტერვიუ

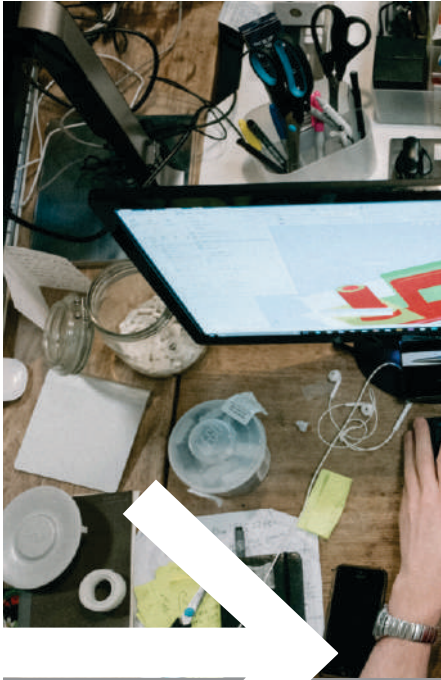
თუ თქვენ აპირებთ ინტერვიუს დაწყებას რთულ საკითხზე, მნიშვნელოვანია, მოიძიოთ ზოგადი ინფორმაცია, საკითხის ისტორია, წინააღმდეგობები და კონტექსტი.

ნიუანსებზე ფოკუსირებული ინტერვიუს დროს ეს გვცხმარება, წყაროს დავუთმოთ სივრცე და დრო, რათა კითხვებს დეტალურად უპასუხოთ. გარდა ამისა, ნიუანსების გასაგებად, შეგიძლიათ, წყაროს ჰკითხოთ, ეჭვი ხომ არ ეპარება, თავს ხომ არ იკავებს რაიმეს გამო ან იქნებ თვითონ სურს რაიმე შეკითხვის დასმა.

შაკითხვები ნიუანსებზე ფოკუსირებულ ინტერვიუში:

- როგორია ამ პრობლემის ისტორია?
- თქვენ როგორ ხედავთ ამ საკითხს?
- იცვლებოდა თუ არა ვითარება დროთა განმავლობაში?
- რატომ არის რთული შეთანხმება ან პრობლემის გადაჭრა?
- რა არის დილემა ამ საკითხში?
- რომელი მოქმედი პირები მონაწილეობენ ამ საქმეში?
- რაშია საჭირო თანამშრომლობა ამ პრობლემის გადასაჭრელად?
- თქვენი ოპონენტის რომელი არგუმენტი მიგაჩნიათ საუკეთესოდ?
- თავად რა ეჭვები გაქვთ?
- რა მოხდება ამის შემდეგ?





კონსტრუქციული ინტერვიუს ტექნიკა პირდაპირ ეთერში ინტერვიუს დროს

ინტერვიუ პირდაპირ ეთერში - იქნება ეს ტელევიზიაში, რადიოსა თუ სოციალურ მედიაში, არის კატეგორია, რომლის შემთხვევაშიც ინტერვიუს ტექნიკაზე უნდა ვისაუბროთ. პირდაპირი ინტერვიუს აზრი იმაში მდგომარეობს, რომ თავიდანვე ნათელია, რა არის ხედვის კუთხე. აქ განსაკუთრებით მნიშვნელოვანია ცრუ ბალანსის თავიდან აცილება. ზუსტად უნდა იცოდეთ, რატომ ირჩევთ სხვადასხვა წყაროს სხვადასხვა მოსაზრების წარმოსაჩვენად.

თუ რესპონდენტი თქვენს შეკითხვას ვერ პასუხობს, შეგიძლიათ, მისი ეჭვები ან ნიუანსები გამოავლინოთ, თუ ჰკითხავთ, რატომ უჭირს ამ კითხვაზე პასუხის გაცემა, რა არის მიზეზი. ეს არის მისასალმებელი ხერხი, რომლითაც აღიარებთ, რომ ზოგიერთ კითხვაზე პასუხის გაცემა რთულია და ამ შეკითხვებს მარტივი, ცალსახა პასუხები არ აქვს.

როგორ ავიღოთ ინტერვიუ კონსტრუქციულად:

ინტერვიუების მიდგომები

- მოითხოვეთ გადანყვეტილებები – მერე რა მოხდება?!
- დაუსვით „გმირებს“ კრიტიკული შეკითხვები.
- შეეკითხეთ ნიუანსების, ეჭვებისა და კონტექსტის შესახებ.
- იკითხეთ დილემის შესახებ.

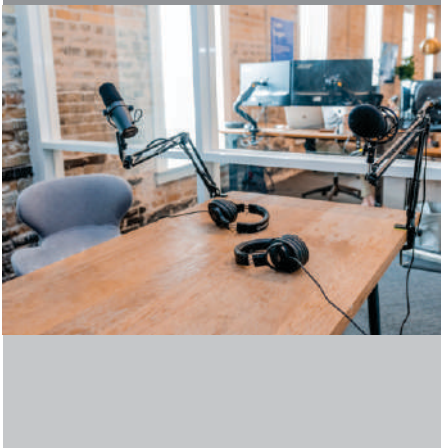
როგორ ავიღოთ ინტერვიუ კონსტრუქციულად პირდაპირი ინტერვიუების დროს:

- განსაზღვრეთ ხედვის კუთხე შეკითხვის დასმის დროს ისე, რომ მაყურებლის / მსმენლისთვის გასაგები იყოს.
- იმავე კითხვის აგრესიულად გამოკრების ნაცვლად ჰკითხეთ წყაროს, რატომ უჭირს პასუხის გაცემა.
- კრიტიკული ინტერვიუს შესავალი ნაწილი შეიძლება, ისეთ მაგალითს ეფუძნებოდეს, რამაც გაამართლა.

სავარჯიშო – წყვილებში

როლური თამაში პლენარული განხილვით: აირჩიეთ მიმდინარე ახალი ამბავი, რომელიც ახლა მედიაში გადის.

- ჯერ აიღეთ ინტერვიუ, რომელშიც შეეცდებით, იყოთ კრიტიკული და უაღრესად კონფრონტაციული ინტერვიუერი.
- შემდეგ შეცვალეთ როლები და კონსტრუქციული მიდგომების ერთ-ერთი ტექნიკის მიხედვით, აიღეთ ინტერვიუ - გადანყვეტილებაზე ორიენტირებული, ნიუანსებზე ორიენტირებული ან პირდაპირი ინტერვიუ.
- პლენარულ სხდომაზე იმსჯელეთ, რა ხდებოდა პირველი და მეორე ინტერვიუს დროს.





კონსტრუქციული ჟურნალისტიკის დრო ამბის გადმოსაცემად შეიძლება, გამოვიყენოთ კლასიკური თხრობის რამდენიმე მოდელი. აქ მოყვანილია ერთ-ერთი მათგანი, რათა შეგექმნათ წარმოდგენა, როგორ შეგიძლიათ მათი გამოყენება კონსტრუქციულ პერსპექტივაში.

ამოგრუნებადი პირაიდა

ამ მოდელით შეიძლება, მივიღოთ პასუხები კითხვებზე:

- ვინ?**
- რა?**
- სად?**
- როდის?**
- როგორ?**
- რატომ?**
- ახლა რა?**



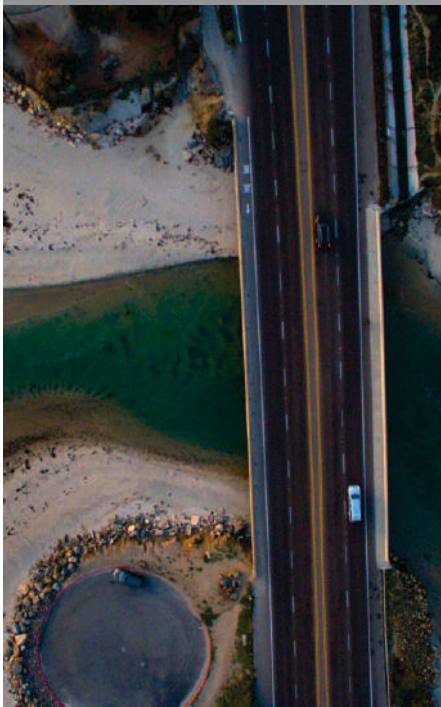
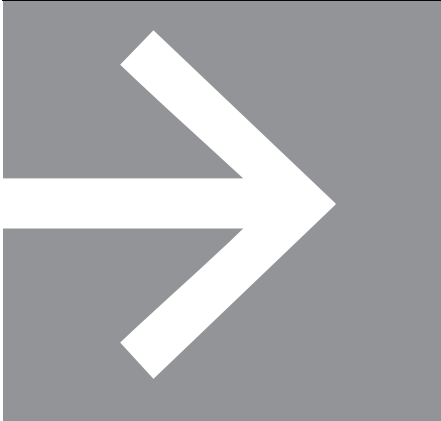
კლასიკური საინფორმაციო სამკუთხედი განსაკუთრებით ისეთ შემთხვევებში გამოიყენება, როდესაც ჟურნალისტმა მოკლე და დამაზუსტებელი რეპორტაჟი უნდა გააკეთოს ახალი ამბების შესახებ, რომელიც სულ ახლახან მოხდა. მკითხველს სწრაფად უნდა მიაწოდოთ ნათელი მიმოხილვა. პირველ რიგში, ყველაზე მნიშვნელოვანი ფაქტები და დასკვნა. შემდეგ სიუჟეტი ვითარდება იმდენად, რამდენადაც ამის საჭიროება არის და რამდენადაც საკმარისია დრო ახალი ამბების დასამუშავებლად. ბოლო კითხვა: ახლა რა? და ეს გადამწყვეტი ეტაპია სტატიისთვის კონსტრუქციული ელფერის მისაცემად, რომელიც მკითხველს, მსმენელს ან მაყურებელს პრობლემის გადაჭრის გარკვეულ იმედს დაუტოვებს.

CDP - კონსტრუქციული თხრობის ახალი მოდელი

TV 2 Fyi-მა შეიმუშავა კონსტრუქციული თხრობის ახალი მოდელი, რომელიც განსაკუთრებით კარგად შეეფერება პიროვნების ფორმირების ამბებს, რომლებიც ფოკუსირებულია გადაწყვეტილებებზე ან წარმატების ისტორიაზე, როდესაც ერთმა ადამიანმა ან ადამიანთა ჯგუფმა სოციალურად აქტუალური პრობლემა გადაჭრა.

მისი გამოყენება შეგიძლიათ უფრო არასწორხაზოვანი თხრობისთვისაც, რამდენიმე ნიუანსითა და სხვადასხვა ხედვის კუთხით, რომლებიც ამბის თხრობაში უნდა იყოს ჩართული.





ამ მოდელს ეწოდება **CDP**. საწყისი ასოები ნიშნავს: არსი (Core) – განვითარება (Development) – თვალსაზრისი (Perspective):

C: პრობლემის არსი და შედეგი.

D: განვითარების გზა, რომელიც ამ შემთხვევამ ან საკითხმა განვლო.

T1 + T2 + T3 +...: გარდატეხის წერტილები წარმოიქმნება იმ წინააღმდეგობის საფუძველზე, რომლებიც პიროვნებებს ექმნებათ ან ამბის განვითარების დროს მულავნდება. შეიძლება, სამზე მეტი ან ნაკლებიც იყოს. იპოვეთ გარდამტეხი მომენტების კულმინაცია და გამოიყენეთ დასასრულისკენ, რომ საბოლოო კულმინაციამდე მიხვიდეთ.

P: თვალსაზრისი. რისი სწავლა შეუძლიათ სხვებს ამ ამბიდან? არის ამ საკითხზე სხვა თვალსაზრისები?

პირველი, რასაც აკეთებთ, არის პრობლემის და მისი შედეგების წარმოდგენა. შემდეგ ყურადღებას გაამახვილებთ განვითარების ისტორიაზე - გზაზე, რომელსაც ადამიანი ან საკითხის გადაწყვეტის ან უკეთესად განხორციელების ძიებაში გადის. ამ განვითარებაში იქნება გარდატეხის მომენტები, რომლებიც განსაკუთრებულად რთული იყო, მაგრამ პრობლემა ეტაპობრივად გადაილახა.

გარდატეხის მომენტებში განსაკუთრებით მნიშვნელოვანია შექმნილი გამოცდილების ჩვენება, რომელიც, იმედია, სხვებსაც გამოადგება. თქვენ მიერ წარმოდგენილ პრობლემასა და გადაწყვეტას შორის გავლილი გზის აღწერით შეინარჩუნებთ თხრობის დინამიკურობას და მოსმენა საინტერესო იქნება.

სავარჯიშო: არის CDP სწორი მოდელი?

ახალი ამბების დღევანდელ სიუჟეტებში იპოვეთ ამბავი, რომელშიც წყარო პირად ისტორიას მოგვითხრობს.

გამოიყენეთ წყაროს ამბავი და CDP მოდელის მიხედვით შექმენით სიუჟეტი ან სცენარი, რომელშიც აქცენტს წყაროს თხრობაში გარდატეხის წერტილების აღწერაზე გააკეთებთ.

- იმსჯელეთ, როგორ იყო თავდაპირველად ამბავი აგებული.
 - იმსჯელეთ, როგორ მოქმედებს CDP მოდელი თხრობაზე.
-



ახალი ამბების კულტურის წარმატებული ცვლილებისთვის მენეჯმენტის გუნდის ყველა წევრი ჩართული უნდა გყავდეთ და კულტურის შეცვლის პროცესი ყურადღებით უნდა დაგეგმოთ. TV 2 Fyi-ში მნიშვნელოვანი გავლენა იმან მოახდინა, რომ ცვლილების განხორციელებისას რჩევებს გარედანაც იღებდნენ. სამუშაოში ჩართული იყო კონსტრუქციული ინსტიტუტი და ადგილობრივი უნივერსიტეტის პროფესორი, რომელიც პროცესს თვალყურს ადევნებდა და ცვლილებებს დოკუმენტურად აღწერდა.

პროცესი

I ფაზა: შესავალი

პროცესი დაიწყო იმით, რომ კუნძულ ფიუნის მცხოვრებლებს კითხვარები შეავსებინეს. შედეგებმა აჩვენა, რომ საზოგადოების აზრით, მათი ადგილობრივი ტელევიზია პრობლემებზე ყურადღებას ზედმეტად ამახვილებს. აუდიტორიის ამ აზრმა სკეპტიკოსებს დაანახა, რატომ იყო კონსტრუქციული ურნალისტიკით მუშაობა საჭირო.

შემდეგი ნაბიჯი ის იყო, რომ ტელევიზიაში ყველამ გაიარა კონსტრუქციული ურნალისტიკის მოკლე კურსი. კურსის გავლის შედეგად, ახალი ამბების პროგრამების თანამშრომლები საერთო ტერმინოლოგიას გაეცნენ.

II ფაზა: იღივს განვითარება

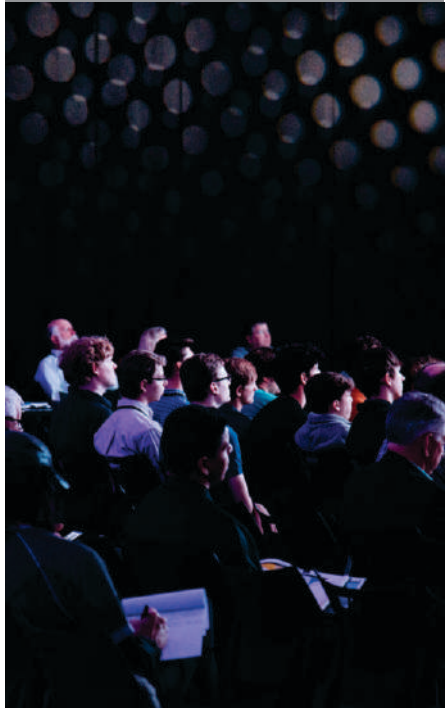
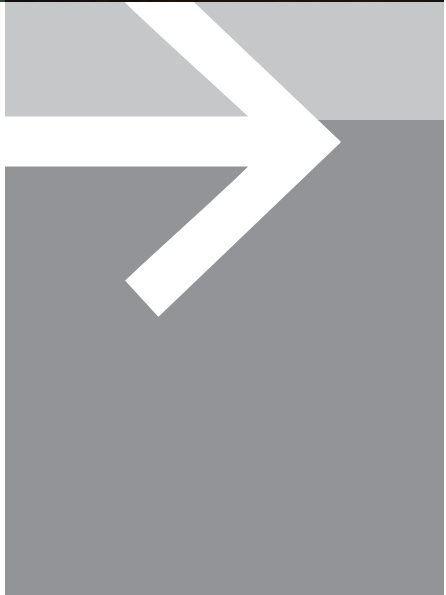
აქ ყველაზე მნიშვნელოვანი ნაბიჯი იყო TV 2 Fyi-ის ყველა თანამშრომლის ჩართვა კონსტრუქციული ურნალისტიკის განსაზღვრების დაწერაში, მოგვიანებით კი მუშაობის ახალი ფორმატების შემუშავებაში.

იდეების განვითარებისთვის ყოველკვირეული შეხვედრები იმართებოდა, რომლებზეც განსაკუთრებული ყურადღება ექცეოდა კონსტრუქციულ ურნალისტიკაზე საუბარს და შერჩეული ამბებისთვის კონსტრუქციული ხედვის კუთხეების გამოვლენას.

კურსების გავლის შედეგად თითოეულმა სარედაქციო ჯგუფმა ჩამოაყალიბა საკუთარი კონსტრუქციული DNA. ამ ეტაპის მიზანი იყო, რომ ურნალისტებს ეპოვათ საკუთარი გზა - თუ როგორ მიჰყვებოდნენ კონსტრუქციულ ურნალისტიკას.

III ფაზა: გადაწყვეტი უნდა

მესამე და გადამწყვეტ ფაზაში რედაქტორებსა და რეპორტიორებს კონსტრუქციულ ურნალისტიკაში ინტენსიური მუშაობა მოუწიათ. მათ ტელევიზიისა და ინტერნეტისთვის კონსტრუქციული სერიების მომზადება დაევალებათ. მიზანი იყო, კონსტრუქციულ ურნალისტიკას სრულად დაუფლებოდნენ ისინი, ვისაც ამით ყოველდღიურად უნდა ემუშავა. პრაქტიკული გამოცდილება ყველამ სწრაფად მიიღო. რაც მთავარია, შეცდომის უფლება ყველას ჰქონდა.





მიმდინარე სამუშაო

ამის შემდეგ კონსტრუქციული ახალი ამბების შექმნის გასაგრძელებლად რამდენიმე აქტივობა განხორციელდა. ჩამოყალიბდა ჟურნალისტების, ფოტოგრაფებისა და გრაფიკული დიზაინერების შიდა ჯგუფი. ისინი მომავალში თავიანთ რედაქციებში კონსტრუქციული ჟურნალისტიკის ელჩების როლს შეასრულებენ. კიდევ ერთი ჯგუფი ფორმატებზე მუშაობდა. მათი ძალისხმევით შედეგად, მომავალი არჩევნებისთვის პირდაპირ ეთერში დებატების ახალი ფორმატები შემუშავდა.

3 მთავარი გამოწვევა

თითოეულ ფაზას ახლდა სირთულეები და გამოწვევები. ქვემოთ მოყვანილია ყველაზე მნიშვნელოვანი გამოწვევები.

1. მთავარია სარედაქციო მენეჯმენტის ჩართულობისა და ენთუზიაზმის მიღწევა. იდეების კონსტრუქციულად ჩამოყალიბებისა და პრაქტიკული ჟურნალისტიკის პროცესში დიდი პასუხისმგებლობა ეკისრებათ როგორც ახალი ამბების შემგროვებლებს, ასევე - თემატურ რედაქტორებს.
2. სიმბოლოები აუცილებელია. ისინი ყველა სამუშაო სივრცეში გამოსაჩენ ადგილზე უნდა იყოს, რათა ჟურნალისტებს ყოველდღიურად შეახსენონ, თუ როგორ ვმუშაობთ კონსტრუქციული ჟურნალისტიკით. TV 2 Fyi-ში ასეთი სიმბოლოები იყო SNIC კომპასი და CDP თხრობის მოდელი. კარგი იქნებოდა, ისინი უფრო ადრე გამოგვეყენებინა.
3. უნდა გავითვალისწინოთ კლასიკური საგამოძიებო ჟურნალისტების წინააღმდეგობა, რომლებიც მიჩვეული არიან, ძალაუფლების მქონე პირებს პასუხისმგებლობა მოსთხოვონ. მხოლოდ დამაჯერებელი მტკიცებულებებით შეიძლება მათი დარწმუნება, რომ კონსტრუქციული ჟურნალისტიკა აუცილებელია და რომ ის ნამდვილად მუშაობს.

როგორ ვიშვებოთ კულტურის ცვლილებასთან:

- განსაზღვრეთ და დაისახეთ პროექტის მიზნები.
- იპოვეთ პასუხი იმაზე, თუ რატომ გსურთ, გადაიქცეთ კონსტრუქციულ ჟურნალისტიკაზე ორიენტირებულ მედიად და ეს ცოდნა ორგანიზაციის ყველა წევრს გაუზიარეთ.
- აირჩიეთ ძლიერი ელჩები, რომლებსაც ლიდერობა შეუძლიათ.
- ჩართეთ ყველა, რომ ერთად განსაზღვროთ, რა არის კონსტრუქციული ჟურნალისტიკა თქვენი ორგანიზაციისთვის.
- მიეცით ცალკეულ რედაქტორებს საშუალება, საკუთარი კონსტრუქციული DNA განავითარონ.
- სარედაქციო შეხვედრებზე ყოველდღიური ფოკუსირება იდეების განვითარებასა და შემდგომ კრიტიკაზე.
- დაისახეთ მიზნები, რომ შექმნათ კონსტრუქციული ჟურნალისტიკა.
- იპოვეთ ცვლილების სიმბოლოები და გამოფინეთ ისინი.
- მიაწოდეთ მტკიცებულება, რომ კონსტრუქციული ჟურნალისტიკა მუშაობს.
- მდგრადობა: ზემოთ ჩამოთვლილ ყველა პარამეტრს მედმივი ყურადღება ესაჭიროება.

SNIC – კონსტრუქციული კომპასი

TV 2 Fyi-ში ღირებულებების ნაკრები ერთ მოდელში გააერთიანეს: SNIC – კონსტრუქციული კომპასი. ამ კომპასის მიზანია, სიუჟეტის გაშუქების დასაწყისიდანვე ჟურნალისტი კონსტრუქციულ საწყის წერტილში მიიყვანოს.

კომპასს აქვს ოთხი მიმართულება, რომლებიც ჟურნალისტს კონსტრუქციული ჟურნალისტიკისკენ უბიძგებს. შესაძლოა, ის წავიდეს S მიმართულებით - თუ გადაწყვეტილებაზე ორიენტირებულ ხედვას აირჩევს. შესაძლოა, რთული საკითხები მოითხოვდეს ამბის ნიუანსების (N) მიმოხილვას. I აღნიშნავს მოქალაქეების, დაინტერესებული მხარეებისა და ხელისუფლებაში მყოფი ადამიანების ჩართულობას. ამავე დროს, საკუთარ თავს მედმივად უნდა შევასხენოთ, რომ არასდროს უნდა გამოგვრჩეს კრიტიკული (C) ჩაძიება. მაშინაც კი, როცა კონსტრუქციული მიმართულებით მივდივართ.



TV 2 Fyn-ში ამ მოდელს ყოველდღიურად იყენებენ. მაგალითად, დილის სარედაქციო შეხვედრაზე, როდესაც ყოველდღიური SNIC სიუჟეტისთვის იდეებს ავითარებენ. ერთ სიუჟეტში ოთხივე მიმართულებით წასვლა შესაძლებელია, მაგრამ ხშირად ორი და სამივე მუშაობს. კომპასი მაშინაც გამოიყენება, როდესაც იდეების განვითარება უფრო მასშტაბური ინიციატივებისთვისა და ერთ თემაზე შექმნილი სერიებისთვისაა საჭირო. ასეთ შემთხვევაში კომპასის ოთხივე მიმართულების ჩასართავად მეტი დრო და რესურსი გვექნება.

კომპასის გარდა, TV 2 Fyn-ის ურნალისტები იმისთვისაც მუშაობდნენ ერთად, რომ ჩამოყალიბებინათ განმარტება, რა იყო მათ მედიაში კონსტრუქციული ურნალისტიკა. ეს განმარტება რედაქციის კედლებზე გაკრულ პოსტერებზე ახლა კომპასთან ერთადაა გამოსახული და ურნალისტებს შეახსენებს, რომ ისინი კონსტრუქციული ურნალისტიკის მედიაჰაბად გადაქცევის პროცესში არიან.

ურნალისტების კომპასთან მუშაობაში დასახმარებლად TV2 Fyn-მა შეიმუშავა 16 ურნალისტური ფორმატი, როგორებიცაა, მაგალითად: ვიკრიბებით გამოსავლის მოსაძებნად; მათ გადაჭრეს პრობლემა; საქმის ზოგადი მიმოხილვა; ჰკითხეთ ექსპერტებს; კრიტიკული ინტერვიუ. ურნალისტს შეუძლია, ისინი შთაგონებისთვის გამოიყენოს, როდესაც საღამოს ახალი ამბებისათვის SNIC სიუჟეტს ამზადებს.

როგორ ვიგუზაოთ ახალ კრიტიკურობასთან და ღირებულებასთან:

1. იპოვეთ და ჩამოაყალიბეთ კონსტრუქციული ურნალისტიკის განმარტება თქვენს მედიასაშუალებაში.
2. იპოვეთ ძირითადი ღირებულებები ან კრიტერიუმები თქვენი ურნალისტიკის ამ მიმართულებით წასაყვანად.
3. გამოიყენეთ ხელშეახები სიმბოლოები ცვლილებების შესანარჩუნებლად.

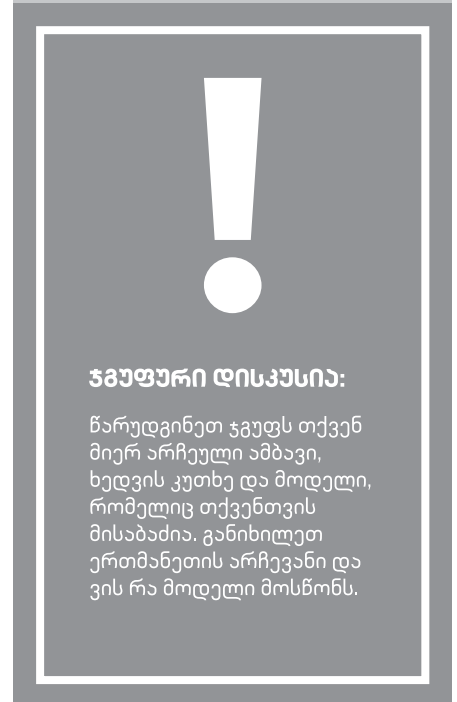
ჯგუფური სავარჯიშო: ხედვის როგორი კუთხეა?

იპოვეთ სიუჟეტების მაგალითები, რომლებიც ამავე ტექსტში ზემოთ წარმოდგენილი ტრადიციული ახალი ამბების კრიტერიუმების საფუძველზეა აგებული. აღწერეთ, თითოეულ სიუჟეტში რომელი კრიტერიუმია დომინანტური.

ჯგუფური დისკუსია:

- რომელ ამბებს კითხულობთ პირველად, როდესაც ახალ ამბებს ეცნობით?
- რატომ ირჩევთ სწორედ ასეთი ამბების წაკითხვას, ყურებას ან მოსმენას?
- რა კრიტერიუმებით გააკეთეთ არჩევანი?
- რა კრიტერიუმებია თქვენთვის მნიშვნელოვანი?
- ხედვის რომელ კუთხეს ირჩევთ?

მაგალითისთვის აიღეთ ემიგრანტების დასაქმების უახლესი სტატისტიკა, ხელფასების, განათლების ან შრომის ბაზრის განვითარების უახლესი სტატისტიკა ან რაიმე სრულიად განსხვავებული. შეაფასეთ, რა კუთხით იქნება ეს ისტორიები თქვენს მედიაში წარმოდგენილი. შეგიძლიათ, შთაგონება SNIC-ისგან მიიღოთ?



საქართველოს
პირველი არხი

IMS 
IMS მედია სასწავლო ცენტრი

