

საზოგადოებრივი მაუწყებლის  
2023 წლის  
I კვარტლის



**ანგარიში**



## **ახალ შენობაში გადასვლის გეგმის ფარგლებში შესრულებული სამუშაო - I კვარტალი**

2023 წლის პირველი კვარტლის განმავლობაში მიმდინარეობდა მოცულობითი სამუშაოები ახალი შენობის საინჟინრო ინფრასტრუქტურის დაგეგმარების მიმართულებით. ასევე, ჩატარდა სამუშაო ენერჯო მომარაგების, უწყვეტი დენის მომარაგების, სასერვერო კლიმატური პირობების, ქსელური პასიური და აქტიური ინფრასტრუქტურის, სხვა სუსტი დენების, პრეცეზიული კონდიციონირების და სხვა მიმართულებებით.

დაიწყო არსებული აპარატურის და სისტემების საინჟინრო-ტექნიკური აღრიცხვის სამუშაოები, ახალ შენობაში გადასვლის ტექნიკური გეგმის შედგენის მიზნით.

დაიწყო სამაუნყებლო და IT ინფრასტრუქტურის ახალ შენობაში გადატანის პროექტირების სამუშაოები. განისაზღვრა გადასვლის ტექნიკური სტრატეგია და ეტაპები. დაიგეგმა ახალი შენობაში ასანყობი ცენტრალური კომუტაციის, მაუნყებლობის, ახალი ამბებისა და სხვა სტრუქტურების სქემატურ-ფუნქციონალური მინაარსი.

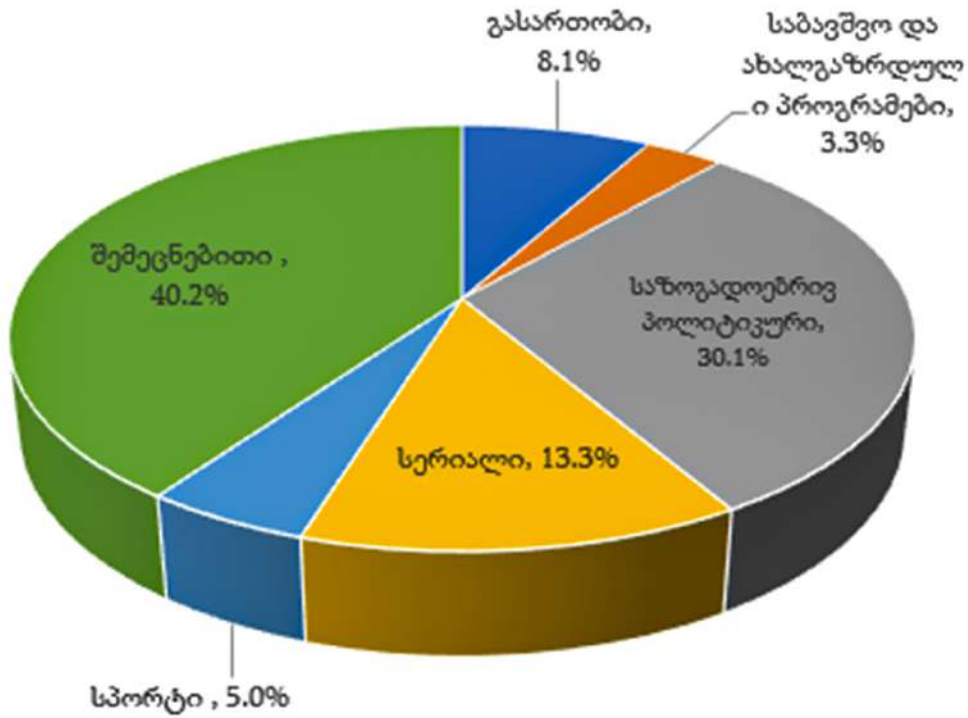
გრძელდებოდა ახალი ამბების, მაუნყებლობის ავტომატიზაციის და პროდაქშენის წარმოების ტექნიკური საშუალებების მართვა და მონიტორინგი არსებული სამუშაო პროცესების დაჩქარებისა და ოპტიმიზაციის მიზნით. ჩატარდა რამდენიმე დამატებითი ცვლილება და ახალი სქემების დანერგვა. ტარდებოდა ახალი ამბების სამონტაჟო სისტემების ქსელური დაერთებების სიჩქარეების და გამართული მუშაობის მონიტორინგი ოპტიკურ ბოჭკოვანი ინტერფეისებით შეერთების შემდეგ.

კვარტლის განმავლობაში გაგრძელდა ახალი ამბების, პროგრამების და აუდიო არქივების მონაცემთა ბაზების ოპტიმიზაცია და მათი დამუშავება. ჩატარდა დამატებითი არქივის ციფრული მედია ასეტების ინვენტარიზაცია და სანახი მასივების სტრუქტურული ოპტიმიზაცია. მედია ასეტების ახალ სანახებში მიგრაციის შემდეგ გაგრძელდა მათი ფაილური სტრუქტურების მოწესრიგება და დაუწყვილებელი ჩანაწერების და ფაილების ცალსახა ურთიერთ დაკავშირების სამუშაოები. შესაბამისად, გაგრძელდა ახალი ამბების და პროგრამების არქივების მონაცემთა ბაზების მეტამონაცემების არსებითი რესტრუქტურისა და ხანგრძლივი პერიოდის განმავლობაში დაგროვილი ხარვეზების (სისტემური შეცდომების და სხვ.) გასწორება. კერძოდ, ამ სამუშაოების პროცესში გამოვლენილ იქნა და გასწორდა ასობით ათასი ჩანაწერების სინტაქსური შეცდომები, რამაც გაასწორა მეტამონაცემების და ფაილური რესურსების ურთიერთ ერთმნიშვნელოვანი ბმები. ამ სამუშაოსათვის შეიქმნა რამდენიმე სპეციალური სისტემა და დაიწერა მრავალრიცხოვანი სპეციალიზებული მონაცემთა ბაზების და მაღალი დონის ენების კოდი, მათ შორის, გამოყენებულ იქნა AI ტექნოლოგიები. სამუშაოების შედეგად არქივის მასალების ძებნის ეფექტურობა და სიზუსტე მნიშვნელოვნად გაიზარდა, გაიზარდა სიჩქარე. ეს სამუშაო გაგრძელდება 2023-24 წლების განმავლობაში, რათა მონაცემთა ბაზები და მედია რესურსები მოვამზადოთ დაგეგმილი გრძელვადიანი საარქივო სისტემაში მიგრაციისათვის.



## შინაარსობრივი მიმართულებები - პირველი კვარტალი

პირველი არხის ეთერი - პროცენტული გადანაწილება ბადის პროგრამირებისას, მიმართულებების მიხედვით.



### კვლევა

დაიწყო საზოგადოებრივი მაუწყებლის გავლენის გაზომვის კრიტერიუმების შემუშავების პროექტი. ამ პროექტისთვის რამდენიმე ეტაპი და მიმართულებაა განსაზღვრული. ამჟამად მუშავდება მონიტორინგის პროგრამისთვის საჭირო პარამეტრები და განიხილება ინტერნეტმეტრიკების საზომი პროგრამები

### სიახლეები

#### 2022 წლის შეჯამება

პირველმა არხმა 2022 წლის შეჯამება გამოაქვეყნა.

<https://bit.ly/3kIExz5>

#### გავრცელების სტრატეგია

საზოგადოებრივი მაუწყებელი, ევროპის მაუწყებელთა კავშირის ექსპერტებთან ერთად, გავრცელების სტრატეგიას ქმნის.

<https://bit.ly/40MmWGo>

#### 30 დასაქმებული სტაჟიორი

პირველ არხზე, წარმატებული სტაჟირების გავლის შემდეგ, 30 სტაჟიორი დასაქმდა.

<https://bit.ly/3mh2uhi>



## ● **მემორანდუმი ენის დეპარტამენტთან**

საქართველოს პირველ არხსა და სახელმწიფო ენის დეპარტამენტს შორის თანამშრომლობის მემორანდუმი გაფორმდა.

<https://bit.ly/3IKOHZA>

## ● **სოლიდარობა უკრაინას**

ევროპის მაუწყებელთა კავშირის წევრი საზოგადოებრივი მაუწყებლების სოლიდარობა უკრაინას.

<https://bit.ly/3J6QXu3>

## ● **ევროპული პერსპექტივა**

საქართველოს პირველი არხი პროექტის „ევროპული პერსპექტივა“ წევრი გახდა

<https://bit.ly/3U5MXxN>

## ● **შეხვედრა ცესკოსთან**

საზოგადოებრივი მაუწყებლის გენერალურმა დირექტორმა, თინათინ ბერძენიშვილმა ცენტრალური საარჩევნო კომისიის თავმჯდომარესთან, გიორგი კალანდარიშვილთან სამუშაო შეხვედრა გამართა.

<https://bit.ly/3nAM580>

## ● **შეხვედრა ისრაელის ელჩთან**

საქართველოს პირველი არხის გენერალურ დირექტორს, თინათინ ბერძენიშვილსა და ისრაელის ელჩს, ჰადას მეივადს შორის გაცნობითი შეხვედრა გაიმართა.

<https://bit.ly/3ETcSSP>

## ● **შეხვედრა აზერბაიჯანის ელჩთან**

საზოგადოებრივ მაუწყებელს საქართველოში აზერბაიჯანის ელჩი, ფაიგ გულიევი ესტუმრა.

<https://bit.ly/433oPzT>

## ● **შეხვედრა სომხეთის ელჩთან**

საზოგადოებრივ მაუწყებელს საქართველოში სომხეთის რესპუბლიკის ელჩი აშოტ სმბატიანი ესტუმრა.

<https://bit.ly/3maaUHB>



● **გამუქებული თემების სტატისტიკა**

პირველმა არხმა გამუქებული თემების სტატისტიკა გამოაქვეყნა.

<https://bit.ly/3ILzXI6>

● **„მეფე ერეკლე - რეპორტაჟი ისტორიიდან“ პრემიერა**

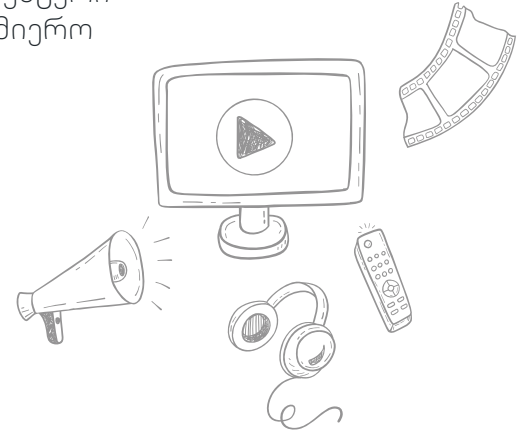
თელავში ვასილ მაღლაფერიძის ახალი მხატვრულ-დოკუმენტური ფილმის, „მეფე ერეკლე - რეპორტაჟი ისტორიიდან“ საპრემიერო ჩვენება გაიმართა.

<https://bit.ly/41CNCt0>

● **„ვოისის“ ფინალი**

„ვოისის“ გამარჯვებული ირუ ხეჩანოვი გახდა.

<https://bit.ly/41FJb1c>



**ტელეფილმები**

**ზიდა წარმოება - დოკუმენტური ფილმები**

1. „3 მოკლე ფილმი ლევან ლაგაზიძისგან“ - რეჟისორი დავით გუჯაბიძე;
2. „ქართული დიპლომატიის გზაჯვარედინზე“ - რეჟისორი ლევან ახოზაძე;
3. პროექტი „26 მაისი“ - რეჟისორი ლევან ახოზაძე;
4. „ჭაბუკიანის ხანძარი“ - რეჟისორი ნარგიზა გარდაფხაძე;

**ტელედოკი**

1. „ადგილის დედები“ - რეჟისორი ბესიკ გაფრინდაშვილი, მე-3 სეზ. ეპიზოდი 9;
2. „ჭიათურელი ფოტოგრაფები“ - რეჟისორი ნათია არაბული, მე-3 სეზ. ეპიზოდი 10;
3. „ეს შეიძლება ყოფილიყო ფილმი“ - რეჟისორი კოტე ჩლაიძე, მე-3 სეზ. ეპიზოდი 11;
4. „...და შედიხარ ტყეში“ - რეჟისორი ანა ლუხავა, მე-3 სეზ. ეპიზოდი 12;
5. „ჩუმად გადაღებული ფილმი“ - რეჟისორი ლუკა კოპალეიშვილი, მე-3 სეზ. ეპიზოდი 13;
6. „მიზიდულობის კუბი“ - რეჟისორი მირანდა ნამიჭეიშვილი, მე-3 სეზ. ეპიზოდი 15;
7. „ფირების მცველი“ - რეჟისორი ნათია ბერიძე, მე-3 სეზ. ეპიზოდი 16;

**თანაწარმოება გარე სტუდიებთან**

ჩაემვა წარმოებაში დოკუმენტური პროექტები:

1. „ლურჯი მოცვი“ - რეჟისორი ელენე მიქაბერიძე;
2. „დემიტრი უზნაძე“ - რეჟისორი შალვა შენგელი.



## მრავალფეროვანი საქართველო

- 2022 წლის განმავლობაში, ყოველდღიურ რეჟიმში, Itv.ge-ზე ითარგმნებოდა ახალი ამბები აზერბაიჯანულ და სომხურ ენებზე.
- ორშაბათიდან პარასკევის ჩათვლით, ოთხი საინფორმაციო გამოშვება „მოამბე“ გადიოდა ეთერში აზერბაიჯანულ და სომხურ ენებზე და მიმდინარეობდა „მოამბის“ მთავარი საინფორმაციო გამოშვების სინქრონული თარგმნა ორივე ენაზე;

## რადიო



### ● Svetozar Stracina Grand Prix

საქართველოს პირველი არხის წარმატება ხალხური მუსიკის საერთაშორისო ფესტივალზე - Svetozar Stracina Grand Prix.

<https://bit.ly/435A7n9>



### ● რადიოს მსოფლიო დღე

13 თებერვალს რადიოს მსოფლიო დღე აღინიშნა.

<https://bit.ly/3YeXsyY>

### ● ევროპის რადიოსადგურები ერთი იდეის გარშემო

EBU-ს წევრი რადიოსადგურები გაერთიანდნენ და სოლიდარობა გამოუცხადეს თურქეთსა და სირიაში მომხდარი გამანადგურებელი მიწისძვრის შედეგად დაღუპულთა ახლობლებს.

<https://bit.ly/3J5I5EM>



## ონლაინ მედია

პირველი არხის გადაცემების მრავალფეროვნებიდან გამომდინარე, იმისთვის, რომ მედიაპროდუქტი მაქსიმალურად იყოს გავრცელებული სოციალური ქსელების მეშვეობით და სამიზნე აუდიტორიამდე მიღწეული, კონტენტი დივერსიფიცირდა სოციალური მედიის სხვადასხვა პლატფორმაზე (ფეისბუქი, ინსტაგრამი, ტიკტოკი, ტვიტერი, იუთუბი). გარდა ამისა, თითოეულ გადაცემას აქვს თავისი ფეისბუქ გვერდი შესაბამისი სამიზნე აუდიტორიით, სადაც ქვეყნდება ამ გადაცემებიდან ვიდეო/ფოტო. კვლავ გრძელდება მათგან საუკეთესო კონტენტის განთავსდება პირველი არხის მთავარ გვერდზე, სადაც ამ პერიოდის განმავლობაში ვიდეოების საერთო ნახვა - 19,1 მილიონი; ვიდეოებზე მომხმარებლების ჩართულობა - 1,1 მილიონი; გვერდს დაემატა 4243 ლაიქი.

### 336-პორტალი 1tv.ge

|   |
|---|
| I კვარტალი 2023   |
| ნახვა - 6,962,077   |
| უნიკალური მომხმარებელი (საშუალოდ დღეში) -59,098                         |
| საშუალოდ დღეში - 77,357   |
| მაქსიმალური მაჩვენებელი - 260,000<br>(28 მარტი 2023 - საფეხბურთო მატჩი) |
| <b>იუთუბი</b>   |
| I კვარტალი 2023   |
| ნახვა - 39,300,000  |
| საშუალოდ დღეში ნახვა - 437,000  |
| მაქსიმალური მაჩვენებელი - 740,000<br>(28 მარტი 2023 - საფეხბურთო მატჩი) |

### 1TVPLAY

ამ პერიოდისთვის გადმოიწერა 45 000 ადამიანი;  
 მოიხმარა 77 000 ადამიანი;  
 საშუალოდ გატარებული დრო 3 საათი.

### TikTok

პირველი არხი ტიკტოკზე აქვეყნებს მოკლე მონაკვეთებს პირველი არხის სხვადასხვა გადაცემიდან და ქმნის კონტენტს უშუალოდ ტიკტოკის აუდიტორიისთვის.  
 გამომწერები - 48.5K  
 მოწონება - 148K.  
 ვიდეოს ნახვა გაზრდილია 4,7%-ით.

### INSTAGRAM

პირველი არხის ინსტაგრამ გვერდს 2023 წლის პირველი კვარტლის მონაცემებით, ჰყავს 41 000 გამომწერი.



**ფანსიზაჟ-გვარდი - ITV.GE NEWS**

ვიდეოების საერთო ნახვა - 35,2 მილიონი;  
ვიდეოებზე მომხმარებლების ჩართულობა  
- 596,300.  
გვერდს დაემატა 1349 ლაიქი.

**ფანსიზაჟ-გვარდი - “პირადი ეჟიჟ მარჩ  
მალაზონია“**

ვიდეოების საერთო ნახვა - 3,6 მილიონი;  
ვიდეოებზე მომხმარებლების ჩართულობა  
- 190,100.  
გვერდს დაემატა 1995 ლაიქი.

**ფანსიზაჟ-გვარდი - “მასტარგაჟი“**

ვიდეოების საერთო ნახვა - 17,4 მილიონი;  
ვიდეოებზე მომხმარებლების ჩართულობა  
- 237,100.  
გვერდს დაემატა 2933 ლაიქი.

**ფანსიზაჟ-გვარდი - Voice საქართუვლო**

ვიდეოების საერთო ნახვა - 1,5 მილიონი;  
ვიდეოებზე მომხმარებლების ჩართულობა  
- 137,600.  
გვერდს დაემატა 3827 ლაიქი.

**ფანსიზაჟ-გვარდი - “ფარმა“**

ვიდეოების საერთო ნახვა - 2,7 მილიონი;  
ვიდეოებზე მომხმარებლების ჩართულობა  
- 87,900.  
გვერდს დაემატა 4460 ლაიქი.

**ფანსიზაჟ-გვარდი - “დღის კოღი“**

ვიდეოების საერთო ნახვა - 999,900;  
ვიდეოებზე მომხმარებლების ჩართულობა  
- 77,800.  
გვერდს დაემატა 365 ლაიქი.

**ფანსიზაჟ-გვარდი - „პირუვლი არჩი სკორტი“**

ვიდეოების საერთო ნახვა - 7,9 მილიონი;  
ვიდეოებზე მომხმარებლების ჩართულობა  
- 386,800.  
გვერდს მოემატა 2060 ლაიქი.

**ფანსიზაჟ-გვარდი - “სიყვარულს მიღმა“**

ვიდეოების საერთო ნახვა - 14,6 მილიონი;  
ვიდეოებზე მომხმარებლების ჩართულობა  
- 374,700.  
გვერდს დაემატა 14 773 ლაიქი.

**ფანსიზაჟ-გვარდი - “აკუსტიკა“**

ვიდეოების საერთო ნახვა - 3 მილიონი;  
ვიდეოებზე მომხმარებლების ჩართულობა  
- 295,300.  
გვერდს დაემატა 1695 ლაიქი.

**ფანსიზაჟ-გვარდი - “ახალი დღე“**

ვიდეოების საერთო ნახვა - 9,1 მილიონი;  
ვიდეოებზე მომხმარებლების ჩართულობა  
- 369,300.  
გვერდს დაემატა 638 ლაიქი.

**ფანსიზაჟ-გვარდი - “ამ შაბათ-კვირას“**

ვიდეოების საერთო ნახვა - 4,7 მილიონი;  
ვიდეოებზე მომხმარებლების ჩართულობა  
- 179,900.  
გვერდს დაემატა 867 ლაიქი.

**ფანსიზაჟ-გვარდი - “ჩაალური სივრცე“**

ვიდეოების საერთო ნახვა - 1,6 მილიონი;  
ვიდეოებზე მომხმარებლების ჩართულობა  
- 96,500.  
გვერდს დაემატა 1753 ლაიქი.



# იურიდიული სამსახურის 2023 წლის პირველი კვარტლის ანგარიში

## 1. ხელშეკრულებების შესახებ

2023 წლის პირველ კვარტალში იურიდიული სამსახურის მიერ მომზადდა 217 ხელშეკრულება (მათ შორის, ხელშეკრულებები სახელმწიფო შესყიდვების შესახებ, საიჯარო, სარეკლამო/სასპონსორო და სხვ.).

## 2. სასამართლოში და სააღსრულებო გიუროში არსებული საქმეების შესახებ

2.1. სსიპ “საზოგადოებრივი მაუწყებლის” წინააღმდეგ საერთო სასამართლოებში არსებული საქმეების ნუსხა 2023 წლის პირველი კვარტლის განმავლობაში:

| №  | მოსარჩელა                             | დავის საგანი   | საემის წარმოების სტადია   |
|----|---------------------------------------|--|---|
| 1. | საერთაშორისო გამჭვირვალობა-საქართველო | საჯარო ინფორმაციის გაცემა  | <p>_ თბილისის საქალაქო სასამართლოს ადმინისტრაციულ საქმეთა კოლეგიის მიერ სარჩელი არ დაკმაყოფილდა.</p> <p>_ გადაწყვეტილება გასაჩივრდა სააპელაციო სასამართლოში</p> <p>- სააპელაციო სასამართლოს მიერ საერთაშორისო გამჭვირვალობა საქართველოს სააპელაციო საჩივარი არ დაკმაყოფილდა, რაც მოსარჩელის მიერ გასაჩივრდა საკასაციო წესით.</p> <p>- ამ ეტაპზე საქართველოს უზენაესი სასამართლო განიხილავს საკითხს საკასაციო საჩივრის დასაშვებობის შესახებ.</p>   |
| 2. | ფ/პ ავთანდილ ძიძიგური                 | უსაფუძვლო გამდიდრებით მიღებული შემოსავლიდან მოსარჩელისთვის 12 794 ლარის უკან დაბრუნება   | _ თბილისის საქალაქო სასამართლოს სამოქალაქო საქმეთა კოლეგიის მიერ სარჩელი არ დაკმაყოფილდა  |
| 3. | შპს “სტუდია ფონოგრაფი”                | სატენდერო კომისიის ოქმების და მათ საფუძველზე გაფორმებული ხელშეკრულების ბათილად ცნობა, შესყიდვების სააგენტოს გადაწყვეტილების ბათილად ცნობა, სსიპ “საზოგადოებრივი მაუწყებლისთვის” მოსარჩელის სასარგებლოდ ადმინისტრაციული აქტის გამოცემის დავალება ტენდერთან დაკავშირებით | <p>_ თბილისის საქალაქო სასამართლოს ადმინისტრაციულ საქმეთა კოლეგიის მიერ სარჩელი დაკმაყოფილდა ნაწილობრივ, კერძოდ, ბათილად იქნა ცნობილი სატენდერო კომისიის ოქმები და მათ საფუძველზე გაფორმებული ხელშეკრულება. დანარჩენ ნაწილში სარჩელი არ დაკმაყოფილდა.</p> <p>- თბილისის სააპელაციო სასამართლოს განჩინებით, სსიპ “საზოგადოებრივი მაუწყებლის” სააპელაციო საჩივარი არ დაკმაყოფილდა და ძალაში დარჩა პირველი ინსტანციის სასამართლოს გადაწყვეტილება გასაჩივრებულ ნაწილში.</p> <p>- სააპელაციო სასამართლოს განჩინების ჩაბარების შემდეგ, საზოგადოებრივი მაუწყებლის მიერ წარდგენილი იქნება საკასაციო საჩივარი</p>  |
| 4. | ალექსანდრე ჯანდიერი                   | სამსახურიდან გათავისუფლების შესახებ ბრძანების ბათილად ცნობა, განაცდურის ანაზღაურება  | <p>_ თბილისის საქალაქო სასამართლოს სამოქალაქო საქმეთა კოლეგიის მიერ სარჩელი არ დაკმაყოფილდა.</p> <p>- ალ. ჯანდიერის მიერ გადაწყვეტილება გასაჩივრდა სააპელაციო სასამართლოში, რომლის გადაწყვეტილების თანახმად, სარჩელი დაკმაყოფილდა ნაწილობრივ, ბათილად იქნა ცნობილი მხარეთა შორის დადებული ხელშეკრულების შესაბამისი პირობები, ასევე, შრომითი ურთიერთობის შეწყვეტის შესახებ ბრძანება და საზოგადოებრივი მაუწყებელს დაუკისრა მოსარჩელის სასარგებლოდ კომპენსაციის გადახდა.</p> <p>- საზოგადოებრივი მაუწყებლის მიერ სააპელაციო სასამართლოს გადაწყვეტილება გასაჩივრდა საქართველოს უზენაეს სასამართლოში.</p> <p>- საქართველოს უზენაესი სასამართლოს მიერ საზოგადოებრივი მაუწყებლის საკასაციო საჩივარი დაკმაყოფილდა და მოსარჩელეს უარი ეთქვა სარჩელის დაკმაყოფილებაზე.</p> <p>დავა დასრულებულია</p> |



|     |  |  |  |
|-----|--|--|--|
| 5.  | <b>საქართველოს ახალგაზრდა იურისტთა ასოციაცია</b> | საჯარო ინფორმაციის (ტექნიკური გადაიარაღების სამოქმედო გეგმის) გაცემასთან დაკავშირებით ქმედების განხორციელების დავალება   | _ თბილისის საქალაქო სასამართლოს ადმინისტრაციულ საქმეთა კოლეგიის მიერ სარჩელი არ დაკმაყოფილდა.  |
| 6.  | <b>საქართველოს ახალგაზრდა იურისტთა ასოციაცია</b> | საქართველოს კომუნიკაციების ეროვნული კომისიის აქტის ბათილად ცნობა და საზოგადოებრივი მაუწყებლის ეთერში სოციალური რეკლამის განთავსება                                       | _ მოცემულ საქმეზე სსიპ "საზოგადოებრივი" მაუწყებელი ჩართულია მესამე პირად.  |
| 7.  | <b>ანა ტურაბელიძე</b>                            | დისციპლინური სანქციის შესახებ ბრძანების ბათილად ცნობა  | _ თბილისის საქალაქო სასამართლოს სამოქალაქო საქმეთა კოლეგიის მიერ სარჩელი დაკმაყოფილდა.   |
| 8.  | <b>დონარა შონავა</b>                             | სამსახურიდან გათავისუფლების შესახებ ბრძანების ბათილად ცნობა, სამუშაოზე აღდგენა, განაცდურის ანაზღაურება   | _ თბილისის საქალაქო სასამართლოს სამოქალაქო საქმეთა კოლეგიის მიერ სარჩელი დაკმაყოფილდა ნაწილობრივ, მოსარჩელეს უარი ეთქვა სამსახურში აღდგენაზე, ხოლო, საზოგადოებრივ მაუწყებელს დაეკისრა შესაბამისი კომპენსაციის გადახდა მოსარჩელის სასარგებლოდ, რაც საზოგადოებრივი მაუწყებლის მიერ გასაჩივრდა სააპელაციო სასამართლოში. |
| 9.  | <b>გიორგი სუხიტაშვილი</b>                        | სამსახურიდან გათავისუფლების შესახებ ბრძანების ბათილად ცნობა, სამუშაოზე აღდგენა, განაცდურის ანაზღაურება   | _ თბილისის საქალაქო სასამართლოს სამოქალაქო საქმეთა კოლეგიის მიერ სარჩელი არ დაკმაყოფილდა.  |
| 10. | <b>მარიამ სონიშვილი</b>                          | ვადის განსაზღვრის ნაწილში შრომითი ხელშეკრულების ბათილად ცნობა, სამსახურიდან გათავისუფლების შესახებ ბრძანების ბათილად ცნობა, სამუშაოზე აღდგენა, განაცდურის ანაზღაურება    | _ თბილისის საქალაქო სასამართლოს სამოქალაქო საქმეთა კოლეგიის მიერ სარჩელი არ დაკმაყოფილდა.  |
| 11. | <b>დადი ბარაბაძე</b>                             | ზიანის ანაზღაურება   | _ თბილისის საქალაქო სასამართლოს სამოქალაქო საქმეთა კოლეგიის მიერ სარჩელი არ დაკმაყოფილდა.<br>- ამ ეტაპზე საქმე იმყოფება თბილისის სააპელაციო სასამართლოს წარმოებაში, რომელიც იხილავს დ. ბარაბაძის სააპელაციო საჩივარს.  |
| 12. | <b>ირაკლი აბსანძე</b>                            | სამსახურიდან გათავისუფლების შესახებ ბრძანების ბათილად ცნობა, სამუშაოზე აღდგენა, განაცდურის ანაზღაურება, დისკრიმინაციული მოპყრობის დადგენა და მორალური ზიანის ანაზღაურება | _ თბილისის საქალაქო სასამართლოს სამოქალაქო საქმეთა კოლეგიის მიერ სარჩელი არ დაკმაყოფილდა.  |
| 13. | <b>იმედა დარსალია</b>                            | სამსახურიდან გათავისუფლების შესახებ ბრძანების ბათილად ცნობა, სამუშაოზე აღდგენა, განაცდურის ანაზღაურება   | _ საქმე იმყოფება თბილისის საქალაქო სასამართლოს სამოქალაქო საქმეთა კოლეგიის წარმოებაში  |
| 14. | <b>თამთა ჯანაძე</b>                              | სამსახურიდან გათავისუფლების შესახებ ბრძანების ბათილად ცნობა, სამუშაოზე აღდგენა, განაცდურის ანაზღაურება   | _ საქმე იმყოფება თბილისის საქალაქო სასამართლოს სამოქალაქო საქმეთა კოლეგიის წარმოებაში  |



|     |                             |   |   |
|-----|-----------------------------|---|---|
| 15. | <b>სოფიო ზედელაშვილი</b>    | სამსახურიდან გათავისუფლების შესახებ ბრძანების ბათილად ცნობა, სამუშაოზე აღდგენა, განაცდურის ანაზღაურება, დისკრიმინაციული მოპყრობის დადგენა და მორალური ზიანის ანაზღაურება 1 ლარის ოდენობით | _ საქმე იმყოფება თბილისის საქალაქო სასამართლოს სამოქალაქო საქმეთა კოლეგიის წარმოებაში   |
| 16. | <b>არაზ მამოვი</b>          | დისკრიმინაციული მოპყრობის ფაქტის დადგენა და ხელფასის გათანაბრება თავდაპირველ ანაზღაურებასთან  | _ თბილისის საქალაქო სასამართლოს სამოქალაქო საქმეთა კოლეგიის მიერ სარჩელი არ დაკმაყოფილდა.   |
| 17. | <b>ნუგზარ ჩხაიძე</b>        | სამსახურიდან გათავისუფლების შესახებ ბრძანების ბათილად ცნობა, სამუშაოზე აღდგენა, განაცდურის ანაზღაურება  | - საქართველოს უზენაესი სასამართლოს საბოლოო განჩინების თანახმად, ნ. ჩხაიძის სარჩელი დაკმაყოფილდა მხოლოდ კომპენსაციის დაკისრების ნაწილში.<br>დავა დასრულებულია  |
| 18. | <b>ქეთინო დეკანოზიშვილი</b> | სამსახურიდან გათავისუფლების შესახებ ბრძანების ბათილად ცნობა, განაცდურის ანაზღაურება   | _ თბილისის საქალაქო სასამართლოს გადაწყვეტილებით სარჩელი დაკმაყოფილდა ნაწილობრივ:<br>1. ბათილად იქნა ცნობილი სსიპ "საზოგადოებრივი მაუწყებლის" გენ. დირექტორის ბრძანება ქ. დეკანოზიშვილთან შრომითი ურთიერთობის შეწყვეტის შესახებ;<br>2. საზოგადოებრივ მაუწყებელს დაეკისრა ქ. დეკანოზიშვილის სასარგებლოდ კომპენსაციის გადახდა.<br><br>- სააპელაციო სასამართლოს მიერ მიღებული იქნა გადაწყვეტილება, რითაც არ დაკმაყოფილდა მხარეთა სააპელაციო საჩივრები და საქმე ხელახლა განსახილველად დაუბრუნდა თბილისის საქალაქო სასამართლოს. საზოგადოებრივი მაუწყებლის მიერ წარდგენილი იქნა საკასაციო საჩივარი, რომელიც განუხილველად იქნა დატოვებული.<br>შესაბამისად, პირველი ინსტანციის სასამართლომ განიხილა სარჩელი მხოლოდ სამუშაოზე აღდგენის და იძულებითი განაცდურის ანაზღაურების ნაწილში, რაც სრულად დაკმაყოფილდა.<br>- გადაწყვეტილება საზოგადოებრივი მაუწყებლის მიერ გასაჩივრდა სააპელაციო სასამართლოში, რომლის გადაწყვეტილებით, სააპელაციო საჩივარი დაკმაყოფილდა და საზოგადოებრივ მაუწყებელს ქ. დეკანოზიშვილის სასარგებლოდ დაეკისრა მხოლოდ კომპენსაციის გადახდა. |

2.2. სსიპ "საზოგადოებრივი მაუწყებლის" მიერ საერთო სასამართლოებში აღძრულ სარჩელებთან დაკავშირებით არსებული საქმეების ნუსხა 2023 წლის პირველი კვარტლის განმავლობაში:

| №  | მოპასუხე                 | დავის საგანი   | საქმის წარმოების სტადია   |
|----|--------------------------|--|---|
| 1. | <b>შპს "პრაიმ თაიმი"</b> | 24 633,81 ლარის ოდენობით საიჯარო ქირის ძირითადი ფულადი დავალიანების, ასევე, დარიცხული პირგასამტეხლოს ანაზღაურება | _ საქმეზე შპს "პრაიმ თაიმი"-ს წინააღმდეგ პირველი ინსტანციის სასამართლოს მიერ მიღებული იქნა მეორე (განმეორებითი) დაუსწრებელი გადაწყვეტილება, რაც მოპასუხის მიერ გასაჩივრდა სააპელაციო სასამართლოში მხოლოდ პირგასამტეხლოს დაკისრების ნაწილში, რაც თბილისის სააპელაციო სასამართლოს მიერ არ დაკმაყოფილდა.<br>- ამ ეტაპზე საზოგადოებრივმა მაუწყებელმა სასამართლოსგან მოითხოვა ძირითადი თანხის დაკისრების ნაწილში სააღსრულებო ფურცლის გაცემა. |



|    |   |   |   |
|----|---|---|---|
| 2. | <b>ა(ა)იპ<br/>“ურნალისტიკის<br/>რესურს ცენტრი“</b>                              | მოპასუხის მიერ სსიპ<br>“საზოგადოებრივი<br>მაუწყებლის“ მიმართ<br>გავრცელებული არსებითად<br>მცდარი ფაქტების შემცველი<br>და საზოგადოებრივი<br>მაუწყებლის საქმიანი<br>რეპუტაციის შემლახველი<br>ცნობების/უარყოფის<br>დაკისრება მოპასუხისთვის | _ თბილისის საქალაქო სასამართლოს სამოქალაქო საქმეთა კოლეგიის მიერ სარჩელი დაკმაყოფილდა ნაწილობრივ და მოპასუხეს დაევალა თავის ვებ-გვერდზე გამოაქვეყნოს შემდეგი სახის ინფორმაცია: ინფორმაცია იმის შესახებ, რომ სსიპ “საზოგადოებრივი მაუწყებელი“ სარეკლამო/სასპონსორო დროს ყიდის შუამავალი კომპანიების საშუალებით, სინამდვილეს არ შეესაბამება.<br>დავა დასრულებულია |
| 3. | <b>სახელმწიფო<br/>შესყიდვების<br/>სააგენტოს<br/>დავების<br/>განხილვის საბჭო</b> | ინდ. ადმინისტრაციულ-<br>სამართლებრივი აქტის<br>ბათილობა და ახალი აქტის<br>გამოცემა  | _ სასამართლოს 20.11.2020წ. განჩინებით, რომელიც სსიპ “საზოგადოებრივი მაუწყებელს“ ჩაბარდა 2021 წლის 28 აპრილს (5 თვის დაგვიანებით), სარჩელი ცნობილი იქნა დაუშვებლად, რაც საზოგადოებრივი მაუწყებლის მიერ გასაჩივრდა სააპელაციო სასამართლოში. თუმცა, ამ ეტაპამდე, უცნობია სააპელაციო სასამართლოს გადაწყვეტილება საზოგადოებრივი მაუწყებლის საჩივართან დაკავშირებით.  |

2.3. სსიპ “საზოგადოებრივი მაუწყებლის“ მიერ საერთო სასამართლოებში აღძრულ სარჩელებთან დაკავშირებით დაწყებული სააღსრულებო წარმოება:

- თბილისის სააღსრულებო ბიუროს წარმოებაშია საქმეები სსიპ “საზოგადოებრივი მაუწყებლის“ შემდეგი მოვალეების მიმართ: შპს “კიკალა სტუდიო ტვ“-ს, შპს “ნიუ-რაციოს“, შპს “ეი-სი ჯგუფი“-ს, “სატელიტური დაცვის სისტემების უზრუნველყოფის ფონდი“-ს, შპს “ფენიქსის“, შპს “კინოსტუდია სანგუკო“-ს, შპს “რაქი“-ს, შპს “ლაივ პრომო“-ს, შპს “ტელე-რადიოკომპანია ტვ-7“-ის, შპს “ნონემ სტუდიო“-ს, შპს “მილ პოინტი“-ს, შპს “ნ და გ კომპანის“, შპს “S.T. იმპორტი“-ს, შპს “აიბი გრუპი“-ს, შპს “მედია ჯგუფი“-ს, შპს ტელეკომპანია “პიკ“-ის, შპს “საზოგადოებრივი კოლექტი 21-ე საუკუნე“-ს, შპს “საერთაშორისო ბიზნეს განვითარების ცენტრი“-ს, შპს “ამპლიტუდა“-ს, შპს “გრინ ბილდინგი“-ს, შპს “კრეატივ ქორნერი“-ს, შპს “დუტა პროდაქშენ“-ის, შპს “ევრო-კავკასიური უნივერსიტეტი“-ს, ა(ა)იპ “საკალათბურთო კლუბი ვითა“-ს, შპს “პიართაიმი“-ს, შპს “ბიოფუდჯორჯია“-ს, ა(ა)იპ “ინტეგრაცია - გზა ნატოსკენ და ევროკავშირისკენ“, შპს “ტიფლის ტვ“-ის, შპს “რადიო უცნობის“, შპს “Georgian Water & Company“ და შპს “სამაუწყებლო კომპანია რუსთავი 2“-ის მიმართ (თუმცა, შპს “სამაუწყებლო კომპანია რუსთავი 2“-ის მიმართ, სასამართლოს განჩინებით, სააღსრულებო წარმოება ერთჯერადად გადაიდო 3 თვის ვადით. აღნიშნული ვადის გასვლის შემდეგ, განახლდა სააღსრულებო წარმოება, თუმცა სააღსრულებო წარმოება 2022 წლის იანვარში კვლავ გადაიდო განსაზღვრული ვადით, რადგან სასამართლო იხილავს შპს “სამაუწყებლო კომპანია რუსთავი 2“-ის განცხადებას საქმის წარმოების განახლების თაობაზე. ამ ეტაპზე ჩვენთვის უცნობია სასამართლოს გადაწყვეტილების შესახებ).
- თბილისის სააღსრულებო ბიუროს წარმოებაშია ასევე საქმე გადახდისუუნარობის (გაკოტრების) შესახებ შპს “სქაი ჯორჯია“-ს მიმართ. სასამართლოს მიერ გაკოტრების მმართველად აღნიშნულია თბილისის სააღსრულებო ბიურო. სასამართლოში გადახდისუუნარობის საქმის წარმოებისას (რომელიც გაიხსნა სასამართლოს **18.05.2010წ. განჩინებით**), აღნიშნული კომპანიის მიმართ სასამართლოს მიერ აღიარებული იქნა სსიპ “საზოგადოებრივი მაუწყებლის“ მოთხოვნა მხოლოდ **1 403,23 ლარის** ოდენობით. რაც შეეხება სხვა დავალიანებას, რომელიც შპს “სქაი ჯორჯია“-ს სსიპ “საზოგადოებრივი მაუწყებლის“ მიმართ წარმოეშვა სარეკლამო მომსახურების საფუძველზე, სასამართლოს მიერ აღნიშნული დავალიანება აღიარებული არ იქნა. შესაბამისად, კანონის თანახმად, სასამართლოში წარდგენილი იქნა სარჩელი სსიპ “საზოგადოებრივი მაუწყებლის“ სასარგებლოდ შპს “სქაი ჯორჯია“-თვის **14 318,01 ლარის** დაკისრების შესახებ, რომელიც თბილისის საქალაქო სასამართლოს სამოქალაქო საქმეთა კოლეგიის **15.11.2011წ. გადაწყვეტილებით დაკმაყოფილდა სრულად და გადაწყვეტილება შევიდა კანონიერ ძალაში**. მაგრამ იმის გამო, რომ გადაწყვეტილების კანონიერ ძალაში შესვლის დროს უკვე დაწყებული იყო შპს “სქაი ჯორჯია“-ს მიმართ გაკოტრების საქმის



წარმოება და გაკოტრების მმართველად დაინიშნა თბილისის სააღსრულებო ბიურო, მოქმედი კანონმდებლობის თანახმად, სასამართლოს ხელახლა უნდა მოეწვია კრედიტორთა კრება და მიეღო გადაწყვეტილება 14 318,01 ლარის ოდენობით შპს “სქაი ჯორჯიას” მიმართ საზოგადოებრივი მაუწყებლის მოთხოვნის აღიარების თაობაზე.

სასამართლოს მიერ ჩატარდა კრედიტორთა კრება. სსიპ “საზოგადოებრივი მაუწყებლის” განცხადება დაკმაყოფილდა და მისი მოთხოვნა აღიარებული იქნა კრედიტორთა მე-6 რიგის მოთხოვნებში.

2021 წლის 14 ივლისს ჩატარდა მორიგი კრედიტორთა კრება საქალაქო სასამართლოში და იმ მოტივით, რომ ვერ იქნა მოძიებული, თუ რა აქტივები გააჩნია შპს “სქაი ჯორჯიას”, აქტივების მოძიების მიზნით, კრება გადაიდო განუსაზღვრელი ვადით.

**3. საჯარო ინფორმაციის გაცემის შესახებ**

2023 წლის პირველ კვარტალში საჯარო ინფორმაციის გაცემის მოთხოვნით სსიპ “საზოგადოებრივი მაუწყებელში” შემოვიდა 1 განცხადება, რომელიც არ დაკმაყოფილდა.

**4. სსიპ “საზოგადოებრივი მაუწყებელში” წარმოდგენილი საჩივრების შესახებ**

**ა) ადმინისტრაციული საჩივრების შესახებ**

2023 წლის პირველი კვარტლის განმავლობაში სსიპ “საზოგადოებრივი მაუწყებელში” ადმინისტრაციული საჩივარი არ შემოსულა.

**ბ) თვითრეგულირების ორგანოში/კომისიაში წარმოდგენილი საჩივრების შესახებ**

“მაუწყებლობის შესახებ” საქართველოს კანონის მე-14 მუხლის 1-ლი პუნქტისა და საქართველოს კომუნიკაციების ეროვნული კომისიის 2009 წლის 12 მარტის #2 დადგენილებით დამტკიცებული “მაუწყებელთა ქცევის კოდექსის” საფუძველზე, სსიპ “საზოგადოებრივი მაუწყებელში” შექმნილია თვითრეგულირების მექანიზმი, რომელიც უზრუნველყოფს ამ კოდექსით გათვალისწინებული საჩივრების განხილვას.

2023 წლის პირველი კვარტლის განმავლობაში სსიპ “საზოგადოებრივი მაუწყებლის” თვითრეგულირების ორგანოში საჩივარი არ შემოსულა.

**5. სხვა საკითხების შესახებ**

იურიდიული სამსახური თავისი ფუნქციებიდან გამომდინარე, მიმდინარე საკითხებთან დაკავშირებით იძლევა სამართლებრივ კონსულტაციებს, ამზადებს სხვადასხვა სახის დოკუმენტებს (წერილებს, ბრძანებებს, მემორანდუმებს, შესაბამის აქტებს, სამეურვეო საბჭოს გადაწყვეტილებებს და ა.შ.).



## ანგარიში საზოგადოებრივი მაუწყებლის 2023 წლის I კვარტლის ბიუჯეტის შესრულების შესახებ

### ბიუჯეტის შესრულების ზოგადი პარამეტრები

“საზოგადოებრივი მაუწყებლის” სამეურვეო საბჭოს მიერ დამტკიცებული 2023 წლის I კვარტლის მთლიანმა ბიუჯეტმა შეადგინა 41,356,929 ლარი.

“საზოგადოებრივი მაუწყებლის” მიერ 2023 წლის I კვარტლის განმავლობაში ჯამურად მიღებულმა საკასო შემოსავალმა შეადგინა 24,138,173 ლარი. აქედან, 21,502,800 ლარი შეადგინა სახელმწიფო ასიგნებამ, ხოლო 2,635,373 ლარი - კომერციული საქმიანობიდან მიღებულმა შემოსავალმა. 2023 წლის I კვარტლის განმავლობაში მაუწყებლის მიერ გაწეული ჯამური საკასო ხარჯი შეადგენს 28,852,787 ლარს.

2023 წლის I კვარტლის დასაწყისში მაუწყებლის ანგარიშზე აკუმულირებული ფულადი ნაშთი შეადგენდა 54,609,908 ლარს, კვარტლის დასასრულს დარჩენილმა საკასო ნაშთმა შეადგინა 49,895,294 ლარი.

2023 წლის I კვარტლის დაგეგმილი ბიუჯეტისა და გაწეული საკასო ხარჯის შედარება:

ძირითადი მიმართულებების მიხედვით ბიუჯეტის გეგმა და მისი შესრულება

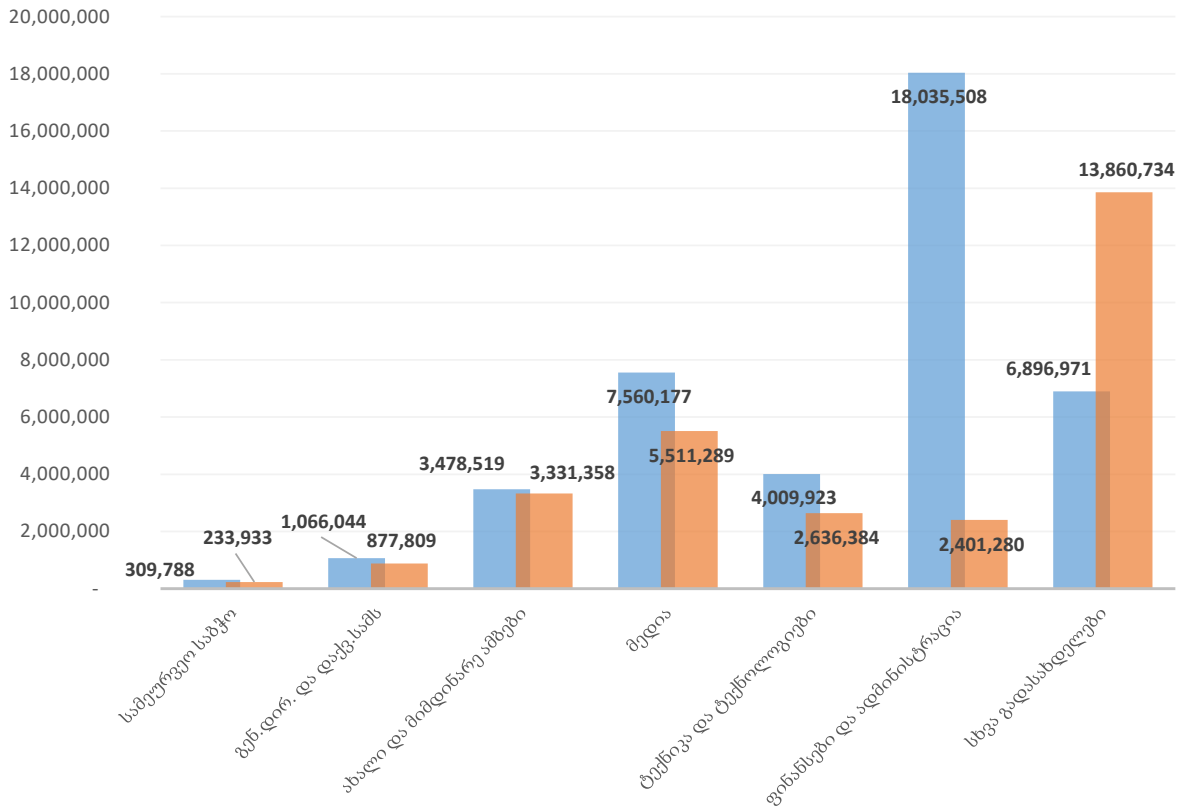
|                            | <b>ბიუჯეტი</b>    | <b>ხარჯი</b>      | <b>სხვაობა</b>    | <b>%</b>     |
|----------------------------|-------------------|-------------------|-------------------|--------------|
| სამეურვეო საბჭო            | 309,788           | 233,933           | 75,855            | 75.5%        |
| გენ.დირ. და დაქვ.სამს      | 1,066,044         | 877,809           | 188,235           | 82.3%        |
| ახალი და მიმდინარე ამბები  | 3,478,519         | 3,331,358         | 147,161           | 95.8%        |
| მედია                      | 7,560,177         | 5,511,289         | 2,048,888         | 72.9%        |
| ტექნიკა და ტექნოლოგიები    | 4,009,923         | 2,636,384         | 1,373,539         | 65.7%        |
| ფინანსები და ადმინისტრაცია | 18,035,508        | 2,401,280         | 15,634,228        | 13.3%        |
| სხვა გადასახდელები         | 6,896,971         | 13,860,734        | (6,963,763)       | 201.0%       |
| <b>მთლიანი ბიუჯეტი:</b>    | <b>41,356,929</b> | <b>28,852,787</b> | <b>12,504,143</b> | <b>69.8%</b> |

სხვა გადასახდელებში აღნიშნული გადაჭარბება გამოწვეულია იანვრის თვეში შენობის რეალიზაციიდან მიღებულ შემოსავალზე დარიცხული დღგ-ს ერთიანი გადახდით. აღნიშნული თანხა 2023 წლის ბიუჯეტში გათვალისწინებულია და განაწილებულია მომდენო თვეებში პროპორციულად.

როგორც მოცემული ცხრილიდან ჩანს, 2023 წლის I კვარტლის ჯამურმა საკასო ხარჯმა შეადგინა ბიუჯეტირებულთან შედარებით 12 მლნ 504 ათასი ლარით ნაკლები.



## ბიუჯეტის შესრულება, 2023 წ. I კვ.



### შრომის ანაზღაურება

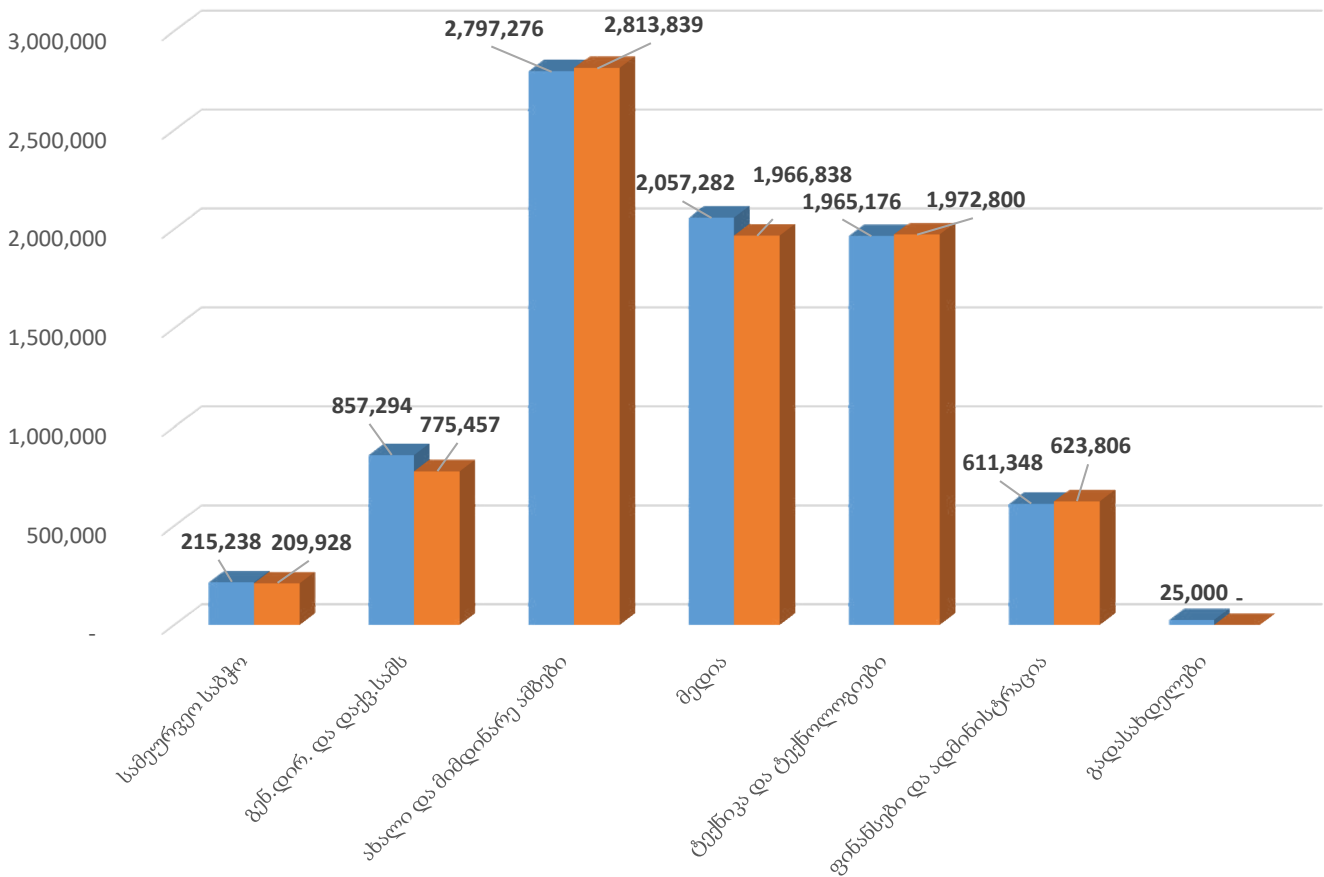
2023 წლის I კვარტლის განმავლობაში საზოგადოებრივი მაუწყებლის მიერ შრომის ანაზღაურებაზე ბიუჯეტირებულმა თანხამ შეადგინა 8,528,612 ლარი, ფაქტობრივმა გაწეულმა საკასო ხარჯმა კი - 8,362,668 ლარი. ფაქტობრივმა სახელფასო ხარჯმა შეადგინა 165 ათასი ლარით ნაკლები.

2023 წლის I კვარტლის შრომის ანაზღაურების გადანაწილება ბლოკების მიხედვით:

|                           | ბიუჯეტი          | ხარჯი            | სხვაობა        | %            |
|---------------------------|------------------|------------------|----------------|--------------|
| სამეურვეო საბჭო           | 215,238          | 209,928          | 5,310          | 97.5%        |
| გენ.დირ. და დაქვ.სამს     | 857,294          | 775,457          | 81,836         | 90.5%        |
| ახალი და მიმდინარე ამბები | 2,797,276        | 2,813,839        | (16,563)       | 100.6%       |
| მედია                     | 2,057,282        | 1,966,838        | 90,443         | 95.6%        |
| ტექნიკა და ტექნოლოგიები   | 1,965,176        | 1,972,800        | (7,624)        | 100.4%       |
| ფინანსები & ადმინისტრაცია | 611,348          | 623,806          | (12,459)       | 102.0%       |
| გადასახდელები             | 25,000           | -                | 25,000         | 0.0%         |
| <b>სულ</b>                | <b>8,528,612</b> | <b>8,362,668</b> | <b>165,945</b> | <b>98.1%</b> |



შრომის ანაზღაურება  
გეგმა / ფაქტი



**მივლინება**

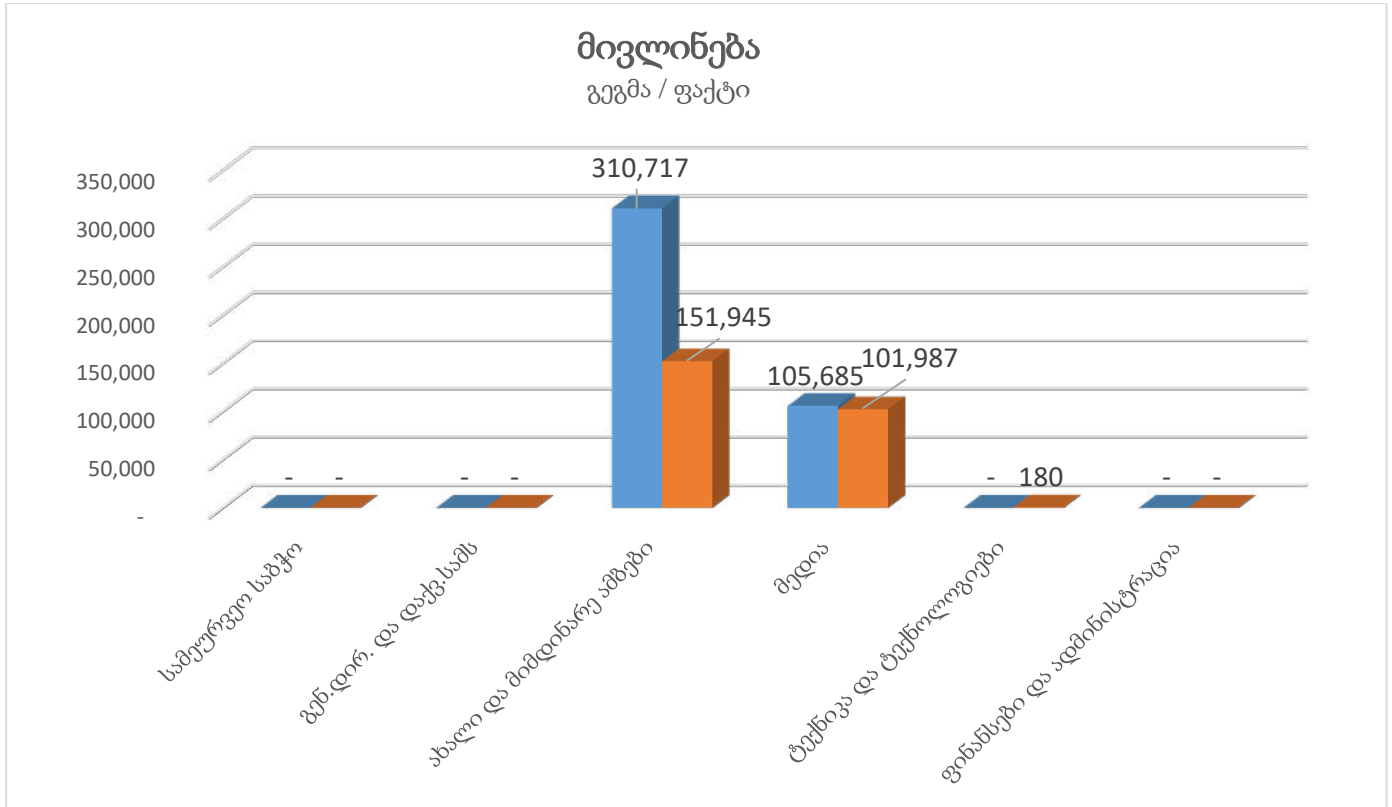
2023 წლის I კვარტლის ფაქტობრივმა სამივლინებო ხარჯმა შეადგენდა 254,112 ლარი. ბიუჯეტით განსაზღვრული სამივლინებო თანხა შეადგენდა 416,402 ლარს. კვარტლის განმავლობაში სამივლინებო ხარჯმა შეადგინა 162 ათასი ლარით ნაკლები.

სამივლინებო ხარჯები სამსახურების მიხედვით:

|                           | გეგმა          | ფაქტი          | სხვაობა        | %            |
|---------------------------|----------------|----------------|----------------|--------------|
| სამეურვეო საბჭო           | -              | -              | 0              | 260.6%       |
| გენ.დირ. და დაქვ.სამს     | -              | -              | 0              |              |
| ახალი და მიმდინარე ამბები | 310,717        | 151,945        | 158,772        | 48.9%        |
| მედია                     | 105,685        | 101,987        | 3,698          | 96.5%        |
| ტექნიკა და ტექნოლოგიები   | -              | 180            | - 180          |              |
| ფინანსები & ადმინისტრაცია | -              | -              |                |              |
|                           | <b>416,402</b> | <b>254,112</b> | <b>162,290</b> | <b>61.0%</b> |



მივლინების ხარჯები ნაწილდება შემდეგნაირად:



### კაპიტალური ხარჯები

2023 წლის I კვარტალში გაწეულ იქნა შემდეგი სახის კაპიტალური ხარჯები:

ტექნიკის შეძენა - 21,905 ლ.  
ახალი შენობის მშენებლობა - 876,677 ლ.  
**ჯამი: 898,582 ლ.**

### ლიცენზიები

ლიცენზიების შესყიდვაზე 2023 წლის I კვარტლის განმავლობაში გადახდილმა ჯამურმა თანხამ შეადგინა 1,078,300 ლარი.

| ლიცენზიები, 2023 წ. |                  |
|---------------------|------------------|
| UEFA/FIFA 2022-2028 | 927,057          |
| EURO 2024           | 11,540           |
| FIBA 2022-2025      | 139,703          |
| <b>ჯამი:</b>        | <b>1,078,300</b> |



## კომერციული შემოსავლები

2023 წლის I კვარტალში კომერციული საქმიანობიდან საზოგადოებრივმა მაუწყებელმა 2,635,373 ლარი მიიღო. სასპონსორო და სარეკლამო საქმიანობიდან მიღებულმა შემოსავალმა შეადგინა 752,416 ლარი; საიჯარო შემოსავალმა შეადგინა 25,433 ლარი; საპროცენტო შემოსავალმა შეადგინა 1,714,112 ლარი; სხვა კომერციულმა შემოსავლებმა კი - 143,411 ლარი.

### 2023 წლის I კვარტლის კომერციული შემოსავლები

|   |                    |                  |
|---|--------------------|------------------|
| <b>სარეკლამო/სასპონსორო შემოსავალი</b>                                      |                    | <b>752,416</b>   |
|   | რეკლამა            | 503,605          |
|   | სპონსორობა         | 234,033          |
|   | პროდაქტ ფლეისმენტი | 14,778           |
| <b>იჯარა და ტექ.მომსახურება</b>   |                    | <b>25,433</b>    |
| <b>დეპოზიტის საპროცენტო სარგებელი</b>                                       |                    | <b>1,714,112</b> |
| <b>სხვადასხვა არასაოპერაციო შემოსავლები (google.com, youtube.com სხვა.)</b> |                    | <b>143,411</b>   |
| <b>ჯამი</b>   |                    | <b>2,635,373</b> |

სსიპ საზოგადოებრივი მაუწყებლის მიერ 2023 წლის I კვარტლის განმავლობაში გაწეული ხარჯების შესახებ დეტალური ინფორმაციისთვის იხილეთ დანართი N1.



**დანართი N1**

| ანგარიშის დასახელება  | იანვარი        | თებერვალი      | მარტი          | ჯამი           |
|---|----------------|----------------|----------------|----------------|
| <b>სამეურვეო საბჭო</b>                                      | <b>70,276</b>  | <b>69,731</b>  | <b>93,926</b>  | <b>233,933</b> |
| სამეურვეო საბჭოს წევრების ჰონორარი                          | 58,210         | 58,210         | 58,210         | 174,630        |
| სხვა ხარჯი  | 12,066         | 11,521         | 35,716         | 59,303         |
| აპარატის ხელფასი  | 12,016         | 11,516         | 11,766         | 35,298         |
| საკონსულტაციო ხარჯი   | -              | -              | 23,950         | 23,950         |
| სხვა ხარჯები სამ.   | 50             | 5              | -              | 55             |
| <b>გენერალური დირექტორი და დაქვემდებარებული სამსახურები</b> | <b>320,344</b> | <b>279,718</b> | <b>277,747</b> | <b>877,809</b> |
| <b>შრომის ანაზღაურება</b>                                   | <b>246,382</b> | <b>271,215</b> | <b>252,236</b> | <b>769,832</b> |
| გენერალური დირექტორის აპარატი                               | 22,125         | 22,125         | 22,125         | 66,375         |
| ადამიანური რესურსები მართვის სამსახური                      | 19,057         | 19,414         | 18,700         | 57,171         |
| იურიდიული სამსახური   | 18,106         | 16,206         | 17,256         | 51,567         |
| მარკეტინგი და კომუნიკაცია                                   | -              | -              | 1,612          | 1,612          |
| კომუნიკაციის ჯგუფი  | 12,450         | 12,450         | 15,639         | 40,539         |
| კვლევის და ანალიტიკის ჯგუფი                                 | 8,125          | 8,250          | 8,250          | 24,625         |
| პროექტი ანგარიშგება და ანალიზი                              | 8,655          | 8,655          | 9,315          | 26,625         |
| ბრენდინგის და პრომოციის ჯგუფი                               | 87,130         | 100,387        | 88,803         | 276,320        |
| სარეკლამო ჯგუფი   | 8,075          | 16,775         | 7,425          | 32,275         |
| ახალი მედია და ინოვაცია                                     | 17,947         | 22,113         | 18,819         | 58,879         |
| სოციალური მედიის ჯგუფი                                      | 8,150          | 8,150          | 8,150          | 24,450         |
| ვებ დეველოპმენტის ჯგუფი                                     | 9,375          | 9,375          | 9,375          | 28,125         |
| ტექნიკური უზრუნვ. და ადმინისტრირების ჯგუფი                  | 27,188         | 27,315         | 26,768         | 81,270         |
| <b>მარკეტინგული ღწისძიებები</b>                             | <b>31,016</b>  | <b>2,676</b>   | <b>7,892</b>   | <b>41,584</b>  |
| <b>ონლაინ მედია</b>   | <b>41,071</b>  | <b>3,953</b>   | <b>15,744</b>  | <b>60,768</b>  |
| შრომის ანაზღაურება  | -              | -              | -              | -              |
| მივლინება   | -              | -              | -              | -              |
| შესყიდვები ონ.  | 41,071         | 3,953          | 15,744         | 60,768         |
| <b>ვებ პროექტი "პირველი არხი-სცენა"</b>                     | <b>1,875</b>   | <b>1,875</b>   | <b>1,875</b>   | <b>5,625</b>   |



|  |                  |                  |                  |                  |
|--|------------------|------------------|------------------|------------------|
| შრომის ანაზღაურება                           | 1,875            | 1,875            | 1,875            | 5,625            |
| დღიური ანაზღაურება                           | -                | -                | -                | -                |
| მივლინება                                    | -                | -                | -                | -                |
| შესყიდვები                                   | -                | -                | -                | -                |
| <b>ახალი და მიმდინარე ამბები</b>             | <b>1,068,388</b> | <b>1,196,245</b> | <b>1,066,725</b> | <b>3,331,358</b> |
| შრომის ანაზღაურება                           | 11,750           | 11,750           | 11,750           | 35,250           |
| მივლინება                                    | -                | -                | -                | -                |
| შესყიდვები                                   | -                | -                | -                | -                |
| <b>ახალი ამბები</b>                          | <b>849,847</b>   | <b>1,005,846</b> | <b>882,536</b>   | <b>2,738,230</b> |
| შრომის ანაზღაურება                           | 813,245          | 816,071          | 835,239          | 2,464,554        |
| ცენტრალური მართვის აპარატი                   | 16,125           | 16,125           | 16,125           | 48,375           |
| რადარული მართვის აპარატი                     | 17,625           | 17,625           | 17,625           | 52,875           |
| წარმოების და ტექ.უზრუნველყოფის ჯგ. მოამბე    | 379,132          | 372,910          | 384,339          | 1,136,381        |
| სოციალური მედიის ჯგ                          | 9,642            | 9,977            | 9,855            | 29,474           |
| ინფორმაციის მოპოვების და დამუშავების აპარატი | 7,500            | 7,500            | 7,500            | 22,500           |
| პოლიტიკის მიმართულების ჯგ                    | 27,050           | 29,489           | 30,445           | 86,984           |
| საერთაშორისო მოვლენების მიმართ. ჯგ           | 27,163           | 30,158           | 29,596           | 86,916           |
| სოც. მოვლენების მიმართ. ჯგ                   | 12,726           | 8,949            | 11,131           | 32,807           |
| კრიმინალის და სამართლის მიმართ ჯგ            | 8,688            | 9,454            | 10,144           | 28,285           |
| ეკონომიკის მიმართ. ჯგ                        | 8,457            | 9,166            | 9,351            | 26,974           |
| კულტურის მიმართ ჯგ                           | 11,280           | 11,331           | 11,312           | 33,923           |
| სპორტული მიმართ ჯგ                           | 40,246           | 40,165           | 41,387           | 121,797          |
| მულტიფუნქციური კორესპოდენტების ჯგ            | 64,715           | 66,622           | 69,116           | 200,453          |
| ახალი ამბების არქივი                         | 11,250           | 11,250           | 11,894           | 34,394           |
| ტელეპროდუქციის წარმ. ჯგ                      | 47,628           | 47,628           | 47,628           | 142,884          |
| რეგიონული ამბების ჯგ                         | 22,061           | 22,470           | 22,320           | 66,851           |
| რადიო წარმოების ჯგ                           | 12,678           | 12,678           | 12,678           | 38,034           |
| მონიტორინგის სამუშაო ჯგუფი                   | 1,500            | 1,500            | 1,500            | 4,500            |
| ონლაინ მედია პროდუქციის წარმ ჯგ              | 42,175           | 44,006           | 43,932           | 130,113          |



|  |                |               |               |                |
|--|----------------|---------------|---------------|----------------|
| უცხოენოვანი ობიექტი                              | 22,633         | 22,888        | 22,888        | 68,409         |
| ანალიტიკური სამსახური                            | 22,972         | 24,180        | 24,473        | 71,625         |
| <b>მივლინება</b>                                 | <b>36,603</b>  | <b>67,865</b> | <b>47,297</b> | <b>151,765</b> |
| უცხოური საინფ. სააგენტოები, სიგნალის გადმოგორება | -              | 121,911       | -             | 121,911        |
| <b>ახალი ამბების რადიო პლატფორმა</b>             | <b>7,145</b>   | <b>7,395</b>  | <b>7,264</b>  | <b>21,804</b>  |
| შრომის ანაზღაურება                               | 7,145          | 7,395         | 7,264         | 21,804         |
| დღიური ანაზღაურება                               | -              | -             | -             | -              |
| მივლინება  | -              | -             | -             | -              |
| შესყიდვები                                       | -              | -             | -             | -              |
| <b>პროექტი "მრავალფეროვანი საქართველო"</b>       | <b>27,295</b>  | <b>28,361</b> | <b>28,885</b> | <b>84,541</b>  |
| შრომის ანაზღაურება                               | 21,992         | 22,438        | 23,471        | 67,900         |
| დღიური ანაზღაურება                               | 5,304          | 5,923         | 5,414         | 16,641         |
| მივლინება  | -              | -             | -             | -              |
| შესყიდვები                                       | -              | -             | -             | -              |
| <b>"ბიზნეს პარტნიორი"</b>                        | <b>104,948</b> | <b>70,109</b> | <b>68,696</b> | <b>243,754</b> |
| შრომის ანაზღაურება                               | -              | -             | -             | -              |
| დღიური ანაზღაურება                               | -              | -             | -             | -              |
| მივლინება  | 60             | -             | 30            | 90             |
| შესყიდვები ბიზნ.                                 | 104,888        | 70,109        | 68,666        | 243,664        |
| <b>"გამომძიებელი რეპორტიორი"</b>                 | <b>17,233</b>  | <b>19,835</b> | <b>18,675</b> | <b>55,743</b>  |
| შრომის ანაზღაურება                               | 17,143         | 19,835        | 18,675        | 55,653         |
| დღიური ანაზღაურება                               | -              | -             | -             | -              |
| მივლინება  | 90             | -             | -             | 90             |
| შესყიდვები                                       | -              | -             | -             | -              |
| <b>"აქტუალური შაბათი მაკა ცინცაძესთან ერთად"</b> | <b>11,125</b>  | <b>11,125</b> | <b>12,375</b> | <b>34,625</b>  |
| შრომის ანაზღაურება                               | 11,125         | 11,125        | 12,375        | 34,625         |
| დღიური ანაზღაურება                               | -              | -             | -             | -              |
| მივლინება  | -              | -             | -             | -              |
| შესყიდვები                                       | -              | -             | -             | -              |



|   |                  |                  |                  |                  |
|---|------------------|------------------|------------------|------------------|
| <b>"42 პარალელი"</b>                                      | <b>20,045</b>    | <b>20,045</b>    | <b>20,045</b>    | <b>60,135</b>    |
| შრომის ანაზღაურება  | 20,045           | 20,045           | 20,045           | 60,135           |
| დღიური ანაზღაურება  | -                | -                | -                | -                |
| მივლინება   | -                | -                | -                | -                |
| შესყიდვები  | -                | -                | -                | -                |
| <b>"საინტერესო ადამიანები"</b>                            | <b>5,000</b>     | <b>5,000</b>     | <b>5,000</b>     | <b>15,000</b>    |
| შრომის ანაზღაურება  | 5,000            | 5,000            | 5,000            | 15,000           |
| დღიური ანაზღაურება  | -                | -                | -                | -                |
| მივლინება   | -                | -                | -                | -                |
| შესყიდვები  | -                | -                | -                | -                |
| <b>გადაცემა "თავისუფალი ხელვა"</b>                        | <b>4,000</b>     | <b>6,778</b>     | <b>1,500</b>     | <b>12,278</b>    |
| შრომის ანაზღაურება  | 4,000            | 6,778            | 1,500            | 12,278           |
| დღიური ანაზღაურება  | -                | -                | -                | -                |
| მივლინება   | -                | -                | -                | -                |
| შესყიდვები თავის.   | -                | -                | -                | -                |
| <b>ვებ პროექტი "ანტიფეიქი"</b>                            | <b>10,000</b>    | <b>10,000</b>    | <b>10,000</b>    | <b>30,000</b>    |
| შრომის ანაზღაურება  | 10,000           | 10,000           | 10,000           | 30,000           |
| დღიური ანაზღაურება  | -                | -                | -                | -                |
| მივლინება   | -                | -                | -                | -                |
| შესყიდვები  | -                | -                | -                | -                |
| <b>მეღია</b>  | <b>1,794,560</b> | <b>2,055,378</b> | <b>1,661,351</b> | <b>5,511,289</b> |
| <b>შრ.ანაზღაურება</b>                                     | <b>110,762</b>   | <b>110,485</b>   | <b>120,347</b>   | <b>341,594</b>   |
| დირექტორის აპარატი  | 36,150           | 38,006           | 37,019           | 111,175          |
| სარეკომენდაციო საბჭო                                      | 10,030           | 10,030           | 10,030           | 30,090           |
| ტელე-რადიო პროდუქციის დაგეგმვისა და პროგრამირების ჯგუფი   | 8,875            | 8,875            | 8,875            | 26,625           |
| პირველი არხი  | 20,625           | 21,250           | 21,250           | 63,125           |
| მზა პროდუქციის შერჩევის და თარგმნა გახმოვანების სამსახური | 4,970            | 4,500            | 4,500            | 13,970           |
| მზა პროდუქციის შერჩევის და შესყიდვების ჯგუფი              | 4,100            | 4,125            | 4,125            | 12,350           |
| თარგმნა გახმოვანების ჯგ                                   | 26,012           | 23,699           | 34,548           | 84,259           |



|  |         |         |        |           |
|--|---------|---------|--------|-----------|
| მივლინება                                | 5,913   | 1,548   | 11,310 | 18,771    |
| წარმომადგენლობით ხარჯი                   | 458     | 8,594   | 4,594  | 13,646    |
| შესყიდვები მედია                         | -       | 6,260   | 18,021 | 24,281    |
| მექანიკური პროდუქცია                     | -       | 77,606  | 1,401  | 79,007    |
| ქართული ფილმები                          | -       | 1,500   | 1,000  | 2,500     |
| არქივი                                   | 55,168  | 54,849  | 53,830 | 163,846   |
| სატელევიზიო ფორმატები                    | -       | 52,300  | -      | 52,300    |
| MasterChef                               | -       | 52,300  | -      | 52,300    |
| სპორტული მიმართულება                     | 550,708 | 531,912 | 30,221 | 1,112,840 |
| სიგნალები და სპორტული სააგენტოები        | 7,959   | 7,901   | 18,680 | 34,541    |
| მ.ს.ს და სპორტის ტექნიკური ხარჯი         | -       | -       | 10,900 | 10,900    |
| SNTV (Sport News Reporting Licence)      | 7,959   | 7,901   | 7,781  | 23,641    |
| ლიცენზიები                               | 542,749 | 524,011 | 11,540 | 1,078,300 |
| UEFA/FIFA 2022-2028                      | 403,046 | 524,011 | -      | 927,057   |
| EURO 2024                                | -       | -       | 11,540 | 11,540    |
| FIBA 2022-2025                           | 139,703 | -       | -      | 139,703   |
| გადაცემა "ახალი დღე"                     | 60,125  | 61,504  | 61,502 | 183,131   |
| შრომის ანაზღაურება                       | 59,425  | 60,234  | 59,622 | 179,281   |
| დღიური ანაზღაურება                       | -       | -       | -      | -         |
| მივლინება                                | 700     | 1,270   | 1,880  | 3,850     |
| შესყიდვები                               | -       | -       | -      | -         |
| გადაცემა "ექსპონატივით მოყოლილი ისტორია" | 2,125   | 2,125   | 2,125  | 6,375     |
| შრომის ანაზღაურება                       | 2,125   | 2,125   | 2,125  | 6,375     |
| დღიური ანაზღაურება                       | -       | -       | -      | -         |
| მივლინება                                | -       | -       | -      | -         |
| შესყიდვები                               | -       | -       | -      | -         |
| "პროექტი აკუსტიკა"                       | 28,064  | 31,561  | 35,238 | 94,863    |
| შრომის ანაზღაურება                       | 27,553  | 27,553  | 32,630 | 87,736    |
| დღიური ანაზღაურება                       | 511     | 3,948   | 2,558  | 7,017     |



|   |               |               |               |                |
|---|---------------|---------------|---------------|----------------|
| მივლინება                                     | -             | 60            | -             | 60             |
| შესყიდვები აკუს.                              | -             | -             | 50            | 50             |
| <b>პროექტი "ჰოპლა ჩვენ ვცოცხლობთ"</b>         | <b>11,250</b> | <b>11,250</b> | <b>12,140</b> | <b>34,640</b>  |
| შრომის ანაზღაურება                            | 11,250        | 11,250        | 11,250        | 33,750         |
| დღიური ანაზღაურება                            | -             | -             | -             | -              |
| მივლინება                                     | -             | -             | 890           | 890            |
| შესყიდვები                                    | -             | -             | -             | -              |
| <b>გადაცემა "პირადი ექიმი მარი მალაზონია"</b> | <b>17,785</b> | <b>17,275</b> | <b>20,408</b> | <b>55,468</b>  |
| შრომის ანაზღაურება                            | 17,095        | 17,095        | 17,738        | 51,928         |
| დღიური ანაზღაურება                            | -             | -             | -             | -              |
| მივლინება                                     | 690           | 180           | 2,670         | 3,540          |
| შესყიდვები ექ.                                | -             | -             | -             | -              |
| <b>გადაცემა "დღის კოდი"</b>                   | <b>31,500</b> | <b>29,625</b> | <b>29,855</b> | <b>90,980</b>  |
| შრომის ანაზღაურება                            | 31,500        | 29,625        | 29,625        | 90,750         |
| დღიური ანაზღაურება                            | -             | -             | -             | -              |
| მივლინება                                     | -             | -             | 230           | 230            |
| შესყიდვები                                    | -             | -             | -             | -              |
| <b>გადაცემა "ფერმა"</b>                       | <b>13,588</b> | <b>13,398</b> | <b>13,358</b> | <b>40,344</b>  |
| შრომის ანაზღაურება                            | 11,888        | 11,888        | 11,888        | 35,664         |
| დღიური ანაზღაურება                            | -             | -             | -             | -              |
| მივლინება                                     | 1,700         | 1,510         | 1,470         | 4,680          |
| შესყიდვები                                    | -             | -             | -             | -              |
| <b>გადაცემა "რეალური სივრცე"</b>              | <b>33,283</b> | <b>34,035</b> | <b>33,201</b> | <b>100,519</b> |
| შრომის ანაზღაურება                            | 33,193        | 33,645        | 32,991        | 99,829         |
| დღიური ანაზღაურება                            | -             | -             | -             | -              |
| მივლინება                                     | 90            | 390           | 210           | 690            |
| შესყიდვები                                    | -             | -             | -             | -              |
| <b>გადაცემა "ტაიმ აუტი"</b>                   | <b>10,525</b> | <b>11,065</b> | <b>16,670</b> | <b>38,260</b>  |
| შრომის ანაზღაურება                            | 10,525        | 9,475         | 10,000        | 30,000         |



|  |               |               |               |                |
|--|---------------|---------------|---------------|----------------|
| დღიური ანაზღაურება                             | -             | -             | -             | -              |
| მივლინება                                      | -             | 1,590         | 6,670         | 8,260          |
| შესყიდვები ტაიმ.                               | -             | -             | -             | -              |
| <b>პროექტი "დოსიე"</b>                         | <b>12,100</b> | <b>12,100</b> | <b>12,100</b> | <b>36,300</b>  |
| შრომის ანაზღაურება                             | 12,100        | 12,100        | 12,100        | 36,300         |
| დღიური ანაზღაურება                             | -             | -             | -             | -              |
| მივლინება                                      | -             | -             | -             | -              |
| შესყიდვები                                     | -             | -             | -             | -              |
| <b>შეგა შოუ "რანინა"</b>                       | <b>10,750</b> | <b>17,025</b> | <b>66,160</b> | <b>93,935</b>  |
| შრომის ანაზღაურება                             | 10,750        | 16,375        | 16,375        | 43,500         |
| დღიური ანაზღაურება                             | -             | -             | 48,865        | 48,865         |
| მივლინება                                      | -             | 650           | 920           | 1,570          |
| შესყიდვები რან.                                | -             | -             | -             | -              |
| <b>რადიო გადაცემები</b>                        | <b>57,115</b> | <b>57,115</b> | <b>59,130</b> | <b>173,360</b> |
| შრომის ანაზღაურება                             | 57,115        | 57,115        | 58,365        | 172,595        |
| დღიური ანაზღაურება                             | -             | -             | 765           | 765            |
| მივლინება                                      | -             | -             | -             | -              |
| შესყიდვები რად.                                | -             | -             | -             | -              |
| <b>პროექტი "გორგილაძის აუტანელი სიმსუბუქე"</b> | <b>13,200</b> | <b>11,325</b> | <b>11,325</b> | <b>35,850</b>  |
| შრომის ანაზღაურება                             | 13,200        | 11,325        | 11,325        | 35,850         |
| დღიური ანაზღაურება                             | -             | -             | -             | -              |
| მივლინება                                      | -             | -             | -             | -              |
| შესყიდვები გორგი.                              | -             | -             | -             | -              |
| <b>გადაცემა "ამ შაბათ-კვირას"</b>              | <b>28,515</b> | <b>28,425</b> | <b>28,170</b> | <b>85,110</b>  |
| შრომის ანაზღაურება                             | 27,945        | 27,945        | 27,570        | 83,460         |
| დღიური ანაზღაურება                             | -             | -             | -             | -              |
| მივლინება                                      | 570           | 480           | 600           | 1,650          |
| შესყიდვები შაბათ. კ                            | -             | -             | -             | -              |
| <b>"ნატალია და დათუნა"</b>                     | <b>16,775</b> | <b>37,650</b> | <b>42,905</b> | <b>97,330</b>  |



|                                   |                |                |                |                  |
|-----------------------------------|----------------|----------------|----------------|------------------|
| შრომის ანაზღაურება                | 16,775         | 20,400         | 23,650         | 60,825           |
| დღიური ანაზღაურება                | -              | 17,250         | 19,255         | 36,505           |
| მივლინება                         | -              | -              | -              | -                |
| შესყიდვები                        | -              | -              | -              | -                |
| <b>პროექტი ევროვიზია</b>          | <b>36,164</b>  | <b>-</b>       | <b>172,052</b> | <b>208,215</b>   |
| შრომის ანაზღაურება                |                |                | 2,626          | 2,626            |
| დღიური ანაზღაურება                |                |                |                | -                |
| მივლინება                         |                |                | 51,946         | 51,946           |
| შესყიდვები ევრ.                   | 36,164         | -              | 117,480        | 153,643          |
| <b>გარეწარმოება</b>               | <b>590,215</b> | <b>728,513</b> | <b>557,090</b> | <b>1,875,818</b> |
| <b>გადაცემა "მარტივი ლოგიკა"</b>  | <b>100,928</b> | <b>-</b>       | <b>90,295</b>  | <b>191,223</b>   |
| <b>"წიგნების თაროს" პროექტები</b> | <b>250,000</b> | <b>68,281</b>  | <b>26,232</b>  | <b>344,513</b>   |
| შრომის ანაზღაურება                | -              | -              | -              | -                |
| დღიური ანაზღაურება                | -              | -              | -              | -                |
| მივლინება                         | -              | -              | 230            | 230              |
| შესყიდვები წიგ.                   | 250,000        | 68,281         | 26,002         | 344,283          |
| <b>პროექტი "რა? სად? როდის?"</b>  | <b>89,287</b>  | <b>-</b>       | <b>-</b>       | <b>89,287</b>    |
| <b>"მასტერშეფი"</b>               | <b>-</b>       | <b>-</b>       | <b>187,563</b> | <b>187,563</b>   |
| <b>პროექტი "კაცები"</b>           | <b>-</b>       | <b>31,250</b>  | <b>25,000</b>  | <b>56,250</b>    |
| <b>"სიყვარულს მიღმა"</b>          | <b>-</b>       | <b>133,000</b> | <b>228,000</b> | <b>361,000</b>   |
| <b>"ო-ჯახი"</b>                   | <b>150,000</b> | <b>495,982</b> | <b>-</b>       | <b>645,982</b>   |
| <b>"ტელესკოლა"</b>                | <b>58,998</b>  | <b>56,228</b>  | <b>64,112</b>  | <b>179,338</b>   |
| <b>ტელეფილმების წარმოება</b>      | <b>39,475</b>  | <b>44,575</b>  | <b>48,169</b>  | <b>132,219</b>   |
| <b>ტელეფილმების ადმინისტრაცია</b> | <b>19,325</b>  | <b>24,425</b>  | <b>27,239</b>  | <b>70,989</b>    |
| <b>სტუდია ეპოქა</b>               | <b>17,775</b>  | <b>17,775</b>  | <b>17,775</b>  | <b>53,325</b>    |
| შრომის ანაზღაურება                | 17,775         | 17,775         | 17,775         | 53,325           |
| დღიური ანაზღაურება                | -              | -              | -              | -                |
| მივლინება                         | -              | -              | -              | -                |
| შესყიდვები ეპო.                   | -              | -              | -              | -                |



|                                       |                |                  |                |                  |
|---------------------------------------|----------------|------------------|----------------|------------------|
| "ტელედოკი"                            | 2,375          | 2,375            | 3,155          | 7,905            |
| შრომის ანაზღაურება                    | 2,375          | 2,375            | 2,375          | 7,125            |
| დღიური ანაზღაურება                    | -              | -                | -              | -                |
| მივლინება                             | -              | -                | 780            | 780              |
| შესყიდვები                            | -              | -                | -              | -                |
| <b>დოკუმენტური ფილმები</b>            | -              | <b>5,530</b>     | <b>134,918</b> | <b>140,448</b>   |
| <b>დოკუმენტური ფილმების პროექტები</b> | -              | <b>5,530</b>     | <b>6,310</b>   | <b>11,840</b>    |
| შრომის ანაზღაურება                    |                | 3,000            | 4,000          | 7,000            |
| დღიური ანაზღაურება                    |                |                  | -              | -                |
| მივლინება                             |                | 2,530            | 2,310          | 4,840            |
| შესყიდვები                            |                |                  | -              | -                |
| <b>კოპროდუქცია</b>                    | -              | -                | <b>128,608</b> | <b>128,608</b>   |
| შრომის ანაზღაურება                    | -              | -                | -              | -                |
| მივლინება                             | -              | -                | -              | -                |
| შესყიდვები კოპ.                       | -              | -                | 128,608        | 128,608          |
| <b>ტექნიკა და ტექნოლოგიები</b>        | <b>641,736</b> | <b>1,021,900</b> | <b>972,748</b> | <b>2,636,384</b> |
| <b>შრომის ანაზღაურება</b>             | <b>635,006</b> | <b>672,879</b>   | <b>664,915</b> | <b>1,972,800</b> |
| დირექტორის აპარატი                    | 47,717         | 35,125           | 32,643         | 115,484          |
| გავრცელების უზრუნველყოფის სამს        | 4,600          | 4,600            | 4,600          | 13,800           |
| საერთაშორისო ჩართვების ჯბ             | 1,775          | 1,775            | 1,775          | 5,325            |
| შიდა და გარე სიგნალების მომსახურე ჯბ  | 16,200         | 16,575           | 16,575         | 49,350           |
| ტექნიკური უზრუნველყოფის სამს          | 4,600          | 4,600            | 4,600          | 13,800           |
| მოდრავი სატელევიზიო სადგურის ჯბ       | 39,590         | 45,620           | 42,591         | 127,801          |
| სარემონტო ჯბ                          | 4,050          | 4,050            | 4,050          | 12,150           |
| სტუდიების ჯბ                          | 31,390         | 32,178           | 32,178         | 95,745           |
| ტელე ცენტრალური სააპარატოს ჯბ         | 11,252         | 11,072           | 11,162         | 33,486           |
| რადიოს ტექნ უზრუნველყოფის ჯბ          | 13,140         | 13,265           | 13,265         | 39,670           |
| ენერგეტიკის საშუაო ჯბ                 | 18,210         | 18,379           | 18,410         | 54,999           |
| წარმოების დაგეგმარების & კონტროლის ჯბ | 5,800          | 5,800            | 5,800          | 17,400           |



|   |                |                |                  |                  |
|---|----------------|----------------|------------------|------------------|
| ოპერატორების ჯბ   | 96,163         | 130,851        | 130,049          | 357,063          |
| ხმის რეჟისორები ჯბ  | 48,845         | 47,720         | 48,745           | 145,310          |
| მემონტაჟთა და გაფიქსთა ჯბ   | 69,544         | 69,371         | 67,848           | 206,763          |
| ვიზაჟისა და სტილისტების ჯბ  | 21,694         | 25,463         | 21,713           | 68,869           |
| გამნათებლების ჯბ  | 35,994         | 38,544         | 36,600           | 111,138          |
| საუთერო ჯბ  | 41,318         | 43,949         | 43,470           | 128,737          |
| ცენტრალური საუთეროს ჯბ  | 25,513         | 25,932         | 26,740           | 78,184           |
| სამხატრო-სადადგმო ჯბ  | 33,213         | 34,938         | 36,201           | 104,351          |
| კამერების ჰარკი   | 9,125          | 9,125          | 11,625           | 29,875           |
| განათების ჰარკი   | 1,125          | 1,125          | 1,125            | 3,375            |
| ინფორმაციული ტექნოლოგიების სამსახური                              | 54,150         | 52,825         | 53,150           | 160,125          |
| <b>მივლინება</b>  | -              | -              | <b>180</b>       | <b>180</b>       |
| ვებმაუწყებლობა და სტრიმინგი                                       | -              | <b>31,049</b>  | <b>31,049</b>    | <b>62,098</b>    |
| ტელერადიოცენტრი (სიგნალის გავრცელება)                             | -              | <b>191,667</b> | <b>191,667</b>   | <b>383,333</b>   |
| სატელიტის მომსახურება   | <b>6,581</b>   | <b>20,607</b>  | <b>12,261</b>    | <b>39,449</b>    |
| AZECOSMOS   | 6,581          | 7,188          | 5,706            | 19,475           |
| EUTELSAT  | -              | 13,418         | 6,555            | 19,974           |
| ტექნიკის და სხვა შესყიდვები                                       | <b>150</b>     | <b>105,698</b> | <b>72,676</b>    | <b>178,524</b>   |
| ტექნიკის შესყიდვა და ახალ შენობაში გადასვლის პროექტი              | -              | <b>1,870</b>   | <b>21,905</b>    | <b>23,775</b>    |
| პროგრამული უზრუნველყოფის შესყიდვა (ანტივირუსი და სხვა ლიცენზიები) | -              | -              | <b>35,890</b>    | <b>35,890</b>    |
| სტუდიის დეკორაცია   | -              | <b>94,316</b>  | -                | <b>94,316</b>    |
| გარდერობი   | -              | <b>3,605</b>   | <b>375</b>       | <b>3,980</b>     |
| ინტერნეტ მომსახურება, სილქ ტივი და სხვა მომსახურება               | -              | <b>918</b>     | <b>918</b>       | <b>1,836</b>     |
| სატელეკომუნიკაციო მომსახურებები (ჭებში გატარება)                  | -              | <b>3,828</b>   | <b>4,224</b>     | <b>8,052</b>     |
| სხვა ტექნიკური ხარჯი  | <b>150</b>     | <b>1,161</b>   | <b>9,364</b>     | <b>10,675</b>    |
| <b>ფინანსები და ადმინისტრაცია</b>                                 | <b>386,291</b> | <b>692,246</b> | <b>1,322,742</b> | <b>2,401,280</b> |
| შრომის ანაზღაურება  | <b>207,487</b> | <b>207,481</b> | <b>208,839</b>   | <b>623,806</b>   |
| ბლოკის დირექტორის აპარატი   | 17,200         | 17,200         | 17,200           | 51,600           |
| ბუღალტრული ადრიცხვის ჯბუფი  | 19,543         | 20,414         | 18,986           | 58,943           |



|   |                |                |               |                |
|---|----------------|----------------|---------------|----------------|
| ფინანსური ანალიზის, ბიუჯეტირების და რეპორტირების<br>ჯგუფი | 9,850          | 10,136         | 9,564         | 29,550         |
| მუსყიდვების სამს  | 22,750         | 22,750         | 22,750        | 68,250         |
| ადმინისტრაცია   | 15,963         | 16,000         | 16,000        | 47,963         |
| საწყობი   | 5,850          | 5,900          | 5,900         | 17,650         |
| ტელეკომუნიკაციის ჯგ                                       | 3,066          | 2,094          | 2,580         | 7,740          |
| სარემონტო ჯგ  | 8,447          | 10,031         | 9,500         | 27,978         |
| ვენტილაციის ჯგ  | 7,240          | 5,640          | 6,440         | 19,320         |
| ავტოპარკი   | 88,641         | 88,241         | 90,844        | 267,726        |
| საქმის წარმოების სამსახური                                | 8,938          | 9,075          | 9,075         | 27,088         |
| <b>ახალი შენობის მშენებლობის ზედამხედველობა</b>           | 4,998          | -              | 29,658        | <b>34,657</b>  |
| <b>ახალი შენობის მშენებლობა</b>                           | -              | 5,500          | 847,019       | <b>852,519</b> |
| <b>კომუნალური ხარჯები</b>                                 | <b>105,957</b> | <b>147,953</b> | <b>97,322</b> | <b>351,232</b> |
| წყალი   | 12,200         | 13,500         | 10,984        | 36,683         |
| ელ. ენერჯია   | 78,244         | 76,477         | 72,333        | 227,054        |
| გაზი  | 12,772         | 11,915         | 12,006        | 36,693         |
| დასუფთავება, სანიტარული, ნარჩენების გატანა                | 2,740          | 46,060         | 2,000         | 50,801         |
| <b>ტრანსპორტი</b>   | <b>34,267</b>  | <b>248,142</b> | <b>87,217</b> | <b>369,626</b> |
| <b>ტრანსპორტის მომსახურების ხარჯი</b>                     | <b>1,193</b>   | <b>11,685</b>  | <b>13,735</b> | <b>26,613</b>  |
| ტრანსპორტის შეკეთება (მომსახურება)/სათად.<br>ნაწილები     | -              | 3,824          | 6,597         | 10,421         |
| საბურავები, ზეთი და სხვა                                  | 1,193          | 3,940          | 1,093         | 6,225          |
| ავტოტრანსპორტის დაზღვევა                                  | -              | 2,830          | 2,904         | 5,734          |
| GPS   | -              | 1,092          | 1,092         | 2,183          |
| ტექ. დათვალიერება   | -              | -              | 200           | 200            |
| პარკირების და ჯარიმის გადასახადი                          | -              | -              | 1,850         | 1,850          |
| <b>საწვავ-საპოხი მასალები</b>                             | <b>33,074</b>  | <b>20,457</b>  | <b>19,482</b> | <b>73,013</b>  |
| ბენზინი   | 27,011         | 17,468         | 17,659        | 62,138         |
| დიზელი  | 6,063          | 2,989          | 1,822         | 10,875         |
| <b>ავტოპარკის განახლება</b>                               | -              | <b>216,000</b> | <b>54,000</b> | <b>270,000</b> |
| <b>კავშირგაბმულობა</b>                                    | <b>13,051</b>  | <b>12,776</b>  | <b>12,797</b> | <b>38,624</b>  |



|  |                   |                  |                  |                   |
|--|-------------------|------------------|------------------|-------------------|
| მობილური/ქალაქის ტელეფონი                                | 12,517            | 12,250           | 12,284           | 37,051            |
| 112-ის მომსახურება                                       | 534               | 526              | 513              | 1,574             |
| <b>საოფისე მასალები</b>                                  | <b>18,750</b>     | <b>557</b>       | <b>2,980</b>     | <b>22,287</b>     |
| საოფისე ინვენტარი  | -                 | 148              | 2,309            | 2,457             |
| საკანცელარიო საქონელი                                    | 18,750            | -                | 287              | 19,037            |
| კარტიჩები, საბეჭდი მასალები                              | -                 | 409              | 384              | 793               |
| <b>შენობა-ნაგებობების დაცვა</b>                          | <b>-</b>          | <b>58,750</b>    | <b>29,375</b>    | <b>88,125</b>     |
| სამეურნეო საქონელი                                       | <b>709</b>        | <b>6,997</b>     | <b>1,357</b>     | <b>9,063</b>      |
| საოფისე ელ. ტექნიკა და სხვა                              | -                 | -                | 159              | 159               |
| საფოსტო, საკონსულტაციო, თარგმნა, ნოტარიუსის მომსახურება  | 280               | 1,516            | 418              | 2,214             |
| ინფრასტრუქტურის და საოფისე მოწყობილებების /შენახვა/მოვლა | 625               | -                | 360              | 985               |
| ტრანსპორტის დაქირავება                                   | -                 | 250              | 1,100            | 1,350             |
| სხვა ადმინისტრაციული ხარჯი                               | 167               | 2,324            | 4,142            | 6,633             |
| <b>გადასახდელები</b>                                     | <b>10,340,777</b> | <b>353,745</b>   | <b>3,166,212</b> | <b>13,860,734</b> |
| ევროპის მაუწყებელთა კავშირის (EBU) საწევროს ხარჯი        | -                 | 143,425          | -                | 143,425           |
| დღგ (რეალიზაციის, უკუდაბეგვრის)                          | 10,340,000        | -                | -                | 10,340,000        |
| მოგების გადასახადი                                       | 627               | 12,125           | 1,418            | 14,170            |
| საავტორო უფლებები  | -                 | -                | 53,326           | 53,326            |
| სესხის მომსახურება                                       | -                 | 198,196          | 3,088,618        | 3,286,813         |
| სახელმწიფო ბაჟი  | 150               | -                | 350              | 500               |
| სხვა მიმდინარე დავალიანება/გადასახადები                  | -                 | -                | 22,500           | 22,500            |
| <b>ჯამი:</b>   | <b>14,622,373</b> | <b>5,668,964</b> | <b>8,561,451</b> | <b>28,852,787</b> |